

Принято:
На педагогическом совете
Протокол № 1
от « 02 » 09 2022г.

Утверждено:
Заведующая МБДОУ №50
Попова В.В.
Приказ № 4
от « 02 » 09 2022г.

РАБОЧАЯ ПРОГРАММА ПЕДАГОГА-ПСИХОЛОГА

Муниципального бюджетного дошкольного образовательного
учреждения «Детский сад № 50 комбинированного вида»
Советского района г.Казани

Составитель:
Кожевникова Наталья Викторовна,
Педагог-психолог

Казань, 2022

РАБОЧАЯ ПРОГРАММА ПЕДАГОГА ПСИХОЛОГА
МБДОУ «Детский сад № 50»

	Введение	3
I.	Целевой раздел	
1.	Пояснительная записка	5
1.1	Цели и задачи реализации программы	5
1.2	Принципы и подходы к формированию программы	6
1.3	Значимые для разработки и реализации Программы характеристики	7
	Возрастные особенности и новообразования дошкольного детства	7
	возраст от 3 до 4 лет	7
	возраст от 4 до 5 лет	8
	возраст от 5 до 6 лет	8
	возраст от 6 до 7 лет	9
	Психологические особенности детей с тяжелыми нарушениями речи	11
	Принципы построения образовательного процесса	11
	Особенности обучения и воспитания детей с НОДА	11
1.3.1.	Краткая информация об Организации и возрастных группах МБДОУ	12
2.	Планируемые результаты освоения программы	13
2.1	Целевые ориентиры на этапе завершения дошкольного возраста	13
2.2.	Ожидаемые результаты реализации программы	15
2.3.	Система оценки результатов освоения программы	15
3.	Основные правила обеспечения конфиденциальности.	17
II	Содержательный раздел	
2.1.	Основные направления деятельности педагога – психолога	18
	Психологическая диагностика	18
	Психологическая профилактика	18
	Развивающая и коррекционная работа	18
	Психологическое консультирование	20
	Психологическое просвещение	20
2.2.	Психолого-педагогическое сопровождение образовательной деятельности в соответствии с направлениями развития ребенка	21
2.2.1	Содержание психолого-педагогической работы	21
2.2.2	Содержание психолого-педагогического сопровождения образовательной деятельности по профессиональной коррекции нарушений развития детей	23
2.2.3.	Содержание психолого-педагогической сопровождения детей с ОВЗ(нарушения опорно-двигательного аппарата)	26
2.2.4.	Содержание деятельности педагога-психолога в рамках психолого-медико-педагогического консилиума МБДОУ:	26
III.	Организационный отдел	
3.1.	Материально-техническое обеспечение	28
3.2.	Обеспеченность методическими материалами и средствами обучения и воспитания	28
3.3.	Распорядок деятельности и режим дня	40
3.4.	Возрастные образовательные нагрузки на детей в соответствии с психофизическими особенностями	40
3.5.	Особенности организации развивающей предметно - пространственной среды	40
3.6.	Организация системы взаимодействий педагога-психолога	43
3.6.1.	Взаимодействие педагога-психолога со специалистами ДОУ в условиях реализации ФГОС ДО	43
3.6.2.	Взаимодействие с семьями воспитанников	45
3.6.3.	Взаимодействие детского сада с другими учреждениями	47
3.7.	Перспективное планирование деятельности	48
3.8.	Перечень нормативных и нормативно-методических документов.	54
3.9.	Перечень литературных источников	55
	Приложение.	58

Введение

Построение образовательной работы на основе ФГОС ДО значительно повышает роль педагога-психолога в решении задач развития дошкольного образования. Психологическое сопровождение является необходимым условием, обеспечивающим решение таких задач, определенных ФГОС ДО, как позитивная социализация ребенка, его всестороннее личностное, морально- нравственное и познавательное развитие, развитие инициативы и творческих способностей.

Ценность дошкольного детства в общем цикле психического развития А. Н. Леонтьев определял с точки зрения «непреходящих приобретений», а именно формирования таких психических свойств и способностей, которые входят в структуру личности и определяют весь путь ее дальнейшего развития. А. В. Запорожец выделял ценные человеческие качества, формируемые у дошкольника, которые должны войти в «золотой фонд зрелой человеческой личности»: наглядно-образное мышление, творческое воображение, эмоциональная отзывчивость по отношению к другим людям и т. п.

Таким образом, с одной стороны, подчеркивается уникальная роль дошкольного детства в общем цикле психического развития, с другой стороны, создается основа для реализации той глобальной задачи дошкольного образования, которую А. В. Запорожец определил в свое время так: дошкольное воспитание призвано заложить основы всего последующего формирования личности ребенка.

Целевым центром дошкольного образования становится ребенок, а образование рассматривается как развивающая и развивающаяся система. Развитие ребенка воспринимается не как побочный результат работы воспитателя по формированию у воспитанников знаний, умений и навыков, а как точка приложения всех ресурсов дошкольного образования.

Глобальной идеей современных изменений в сфере дошкольного образования является психологизация системы дошкольного образования, а именно приведение в соответствие практики дошкольного образования с теми специфическими психологическими характеристиками дошкольного возраста, которые определяют его уникальный вклад в общий цикл психического развития.

В работе Л. А. Венгера психологизация рассматривалась как участие психолога в воспитательном процессе, направленное:

- на психологическое просвещение персонала, передачу знаний о психологии детей, их возрастных особенностях, оптимальных путях организации общения взрослого с ребенком и детей между собой, принципах организации детских групп на основе изучения конкретных особенностей детей детского сада;
- гуманизацию воспитательной работы с целью заменить ориентацию на выполнение программ на ориентацию на нужды, самочувствие, интересы воспитанника;
- адаптацию ребенка к детскому саду;
- организацию разновозрастного общения.

И. Чиркова рассматривала психологическое обеспечение процесса обучения дошкольников как центральное направление деятельности психологической службы в ДОУ.

По мнению Г. А. Широковой, практический психолог моделирует свою профессиональную деятельность, основываясь на специфических особенностях учреждения, в котором работает: особенностях программы, контингента и родителей, профессиональных и личностных особенностях членов педагогического коллектива. Приоритетными направлениями работы для всех психологов образования являются участие в создании эмоционально комфортных условий для субъектов образовательного процесса, повышение психологической культуры педагогов и родителей, изучение особенностей детей.

И. А. Бурлакова и Е. К. Ягловская высказывают мысль о том, что психологизация образовательного процесса обеспечивает психолого-педагогический характер образовательной работы с детьми, учет возрастных и индивидуальных особенностей дошкольников, а также создание условий для психического развития и становления личности каждого ребенка. Необходимой и важной составляющей психологизации образовательного процесса признается повышение психологической культуры воспитателя.

В данной рабочей программе педагога-психолога представлена технология психологизации образовательного процесса в ДОО, разработанная в соответствии с ФГОС ДО.

Психологизация - это процесс интеграции психологических знаний в образование на всех его уровнях:

- на уровне сознания субъектов образования;
- уровне проектирования, создания и использования образовательной среды;
- уровне отношений, посредством которых осваивается образовательная среда.

Психологизация предполагает, что психологические знания выступают средством решения широкого круга обучающих, воспитательных, развивающих и коррекционных задач.

Направления психологизации определяются ориентацией на базовые составляющие образовательного процесса, предполагая ответы на следующие вопросы:

- кто является субъектами образовательного процесса: ребенок, имеющий образовательные потребности; воспитатель, действующий под влиянием профессиональных установок; родитель, формулирующий запрос на образовательные услуги с ориентацией на свои образовательные ожидания;
- что развивается у субъектов образовательного процесса: ценностная, когнитивная, практикодеятельностная сфера;
- зачем ребенок осваивает образовательные области, то есть каков их образовательный ресурс в отношении формирования интегративных качеств;
- как строится образовательный процесс, обеспечивается отбор форм и методов конструирования и реализации индивидуализированных образовательных траекторий.

Основные принципы психологизации дошкольного образования можно определить следующим образом:

1. Интеграция, обеспечивающая полноту и целостность отражения разнородных элементов действительности в сознании ребенка, что позволяет ему создавать новое знание, а не просто продуцировать готовые знания, полученные от взрослого. В рабочей программе принцип интеграции реализуется через взаимопроникновение разных видов деятельности на основе качественно нового проектирования педагогической деятельности, обеспечивающей взаимосвязь развивающих, обучающих и воспитательных задач в многообразных видах детской деятельности. Принцип интеграции основывается на положении об общности психических процессов, развитие которых необходимо для успешного осуществления любой деятельности, и на идеях о специфике развития ребенка-дошкольника (А. В. Запорожец, В. Т. Кудрявцев, Н. Н. Поддьяков, Д. Б. Эльконин). Интегрирование разного содержания, разных видов деятельности детей и форм организации образовательного процесса соответствует характеру восприятия, понимания, воспроизведения и преобразования действительности, свойственному дошкольникам.

2. Вариативность в отношении образовательных программ и свобода выбора образовательного маршрута, обеспечивающие индивидуализацию образовательного процесса, что создает психолого-педагогические основания для личностно ориентированного взаимодействия взрослого и ребенка в образовательном процессе.

3. Открытость системы дошкольного образования для обогащения культуuroобразующими составляющими, что придает результатам образования культуросозидающий смысл. Обогащение содержания детского развития за счет освоения ребенком культурных практик, приобретающих для него культуросозидающий смысл и приводящих, по мнению Н. А. Коротковой, к «фрагментации» диффузной инициативы ребенка на разные ее направления (сферы), а именно: игра и родственные ей виды деятельности (продуктивная, познавательно-исследовательская деятельность и коммуникативная практика), что противостоит традиционному разделению «игра - учебные занятия». Освоение детьми культурных практик приводит к дифференциации сфер инициативы ребенка: как созидющего волевого субъекта, творческого субъекта, исследователя, партнера по взаимодействию и собеседника. Такой подход позволяет сформировать важное психологическое новообразование дошкольного возраста - субъектную позицию. Важным моментом является сохранение субкультуры детства.

Центральной идеей при создании рабочей программы с позиции психологизации стало положение А. В. Запорожца об амплификации детского развития. Амплификация в интерпретации В. Т. Кудрявцева означает содействие в превращении деятельности ребенка, заданной взрослым через систему культурных образов, в детскую самостоятельность, направленную на творческое переосмысление этих образов. «И в результате сама деятельность из «инструмента педагогического воздействия» трансформируется в средство саморазвития и самореализации своего субъекта - ребенка»*. Образование, следовательно, выступает средством не только развития, но и саморазвития ребенка-дошкольника.

I. ЦЕЛЕВОЙ РАЗДЕЛ

1. Пояснительная записка

Содержание рабочей программы (далее Программа) педагога – психолога составлено на основе Основной образовательной программы МБДОУ «Детский сад № 50» (далее - ООП) и Адаптированной основной образовательной программы (далее – АООП) МБДОУ «Детский сад №50». Муниципальное бюджетное дошкольное образовательное учреждение «Детский сад №50 комбинированного вида» Советского района г. Казани осуществляет образовательную деятельность по основной образовательной программы дошкольного образования.

Рабочая программа педагога-психолога Муниципального бюджетного дошкольного образовательного учреждения «Детский сад № 50 комбинированного вида» Советского района г.Казани разработана в соответствии с:

- **федеральным государственным образовательным стандартом дошкольного образования** (приказ Министерства образования и науки Российской Федерации от 17 октября 2013 г. N 1155);

- с требованиями **СанПиН 2.3/2.4.3590-20** утвержден Постановлением Главного государственного санитарного врача РФ от 27.10.2020 № 32;

- Федеральным Законом от 29.12.2012 № 273-ФЗ «Об образовании в РФ»;

- приказом МОиН РФ от 30 августа 2013 г. N 1014 «Об утверждении порядка организации и осуществления образовательной деятельности по основным общеобразовательным программам - образовательным программам дошкольного образования;

- нормативно-правовыми актами, регулирующими деятельность педагога-психолога образовательного учреждения, локальными актами МБДОУ.

Программа соответствует основной общеобразовательной программе МБДОУ «Детский сад № 50».

Рабочая программа определяет содержание и структуру деятельности педагога-психолога по направлениям: психопрофилактика, психодиагностика, психокоррекция, психологическое консультирование и поддержка деятельности ДОУ в работе с детьми от 3 до 7 лет, родителями воспитанников и педагогами МБДОУ.

Учитывая специфику профессиональной деятельности педагога-психолога ДОУ – значительное место уделяется целенаправленной деятельности по профилактике, поддержанию и коррекции нарушений развития детей. Содержание рабочей программы реализуется с учетом возрастных и поведенческих особенностей дошкольников.

Если рассматривать специфику коррекционно-развивающей работы педагога-психолога, то можно отметить следующее:

1. В течение года педагог-психолог охватывает всех детей (адаптационные мероприятия, диагностика, индивидуальные и подгрупповые коррекционно-развивающие занятия), таким образом ведется, достаточно эффективная работа.
2. Основной контингент – дети, имеющие проблемы в период адаптации, проблемы в поведенческой, коммуникативной и эмоционально-волевой и познавательной сфере.

Рабочая программа включает в себя организацию психологического сопровождения деятельности МБДОУ с учетом возрастных и индивидуальных особенностей детей по основным направлениям – социально-коммуникативное развитие; познавательное развитие; речевое развитие; художественно-эстетическое развитие; физическое развитие с учетом приоритетного направления деятельности МБДОУ – коррекционная работа с детьми с нарушениями речи, социально-личностное развитие детей. В Программе учитываются индивидуальные потребности ребенка, связанные с его жизненной ситуацией и состоянием здоровья, определяющие особые условия получения им образования (далее - особые образовательные потребности), индивидуальные потребности отдельных категорий детей с ограниченными возможностями здоровья, возможности освоения ребенком ООП и АООП МБДОУ на разных этапах ее реализации.

1.1.Цели и задачи реализации Программы

Программа сформирована как программа комплексного сопровождения и психолого-педагогической поддержки позитивной социализации и индивидуализации, развития личности детей дошкольного возраста и определяет комплекс основных характеристик дошкольного образования (объем, содержание и планируемые результаты в виде целевых ориентиров дошкольного образования).

Исходным положением для формирования Программы является системно – ориентированный подход, обеспечивающий создание условий для осуществления права свободного выбора различных альтернатив развития (индивидуальная траектория развития).

Психологическое сопровождение рассматривается как стратегия работы педагога-психолога МБДОУ, направленная на создание социально-психологических условий для успешного развития и обучения каждого ребенка.

Педагог-психолог МБДОУ осуществляет деятельность в пределах своей профессиональной компетентности, работая с детьми, имеющими уровень психического развития, соответствующий возрастной норме.

Цель программы - определение основных направлений психологического сопровождения реализации образовательных инициатив для обеспечения развития личности детей дошкольного возраста в различных видах общения и деятельности с учетом их возрастных, индивидуальных психологических и физиологических особенностей; формирования предпосылок учебной деятельности, обеспечивающих социальную успешность, сохранение и укрепление здоровья детей дошкольного возраста, коррекцию недостатков в их психическом развитии.

Данная цель конкретизируется в следующих **задачах**:

- предупреждать возникновение проблем развития ребенка;
- оказать помощь (содействие) ребенку в решении актуальных задач развития, обучения и социализации;
- повышать психолого-педагогическую компетентность (психологическую культуру) родителей воспитанников и педагогов;
- обеспечить психологическое сопровождение разработки и реализации Основной общеобразовательной программы АООП и программы развития ДОУ в целом.

Задачи психологического сопровождения конкретизируются в зависимости от возраста детей, уровня их развития.

1.2. Принципы и подходы к формированию Программы

В Программе на первый план выдвигается развивающая функция образования, что соответствует современной научной «Концепции дошкольного воспитания» (авторы В. В. Давыдов, В. А. Петровский и др.) о признании самоценности дошкольного периода детства.

При разработке Программы учитывались научные подходы формирования личности ребенка:

- **Культурно-исторический подход** (Л.С.Выготский, А.Р.Лурия)
- **Деятельностный подход** (Л.А.Венгер, В.В.Давыдов, А.В.Запорожец, А.Н.Леонтьев, Н.Н.Поддьяков, Д.Б.Эльконин и др.)
- **Личностный подход** (Л.И.Божович, Л.С.Выготский, А.В.Запорожец, А.Н.Леонтьев, В.А.Петровский, Д.Б.Эльконин и др.)

Эти подходы к проблеме индивидуального развития человека очень тесно взаимосвязаны и составляют теоретико-методологическую основу для:

- сохранения и укрепления здоровья воспитанников;
- формирования у детей адекватной уровню образовательной программы целостной картины мира;
- формирования основ социальной и жизненной адаптации ребенка;
- развития позитивного эмоционально-ценностного отношения к окружающей среде, практической и духовной деятельности человека;
- развития потребности в реализации собственных творческих способностей.

Программа построена на позициях гуманно-личностного отношения к ребенку и направлена на его всестороннее развитие, формирование духовных и общечеловеческих ценностей, а также способностей и интегративных качеств.

Программа основана на важнейшем дидактическом принципе — развивающем обучении и на научных положениях Л. С. Выготского, В. В. Давыдова о том, что воспитание и психическое развитие не могут выступать как два обособленных, независимых друг от друга процесса, но при этом «воспитание служит необходимой и всеобщей формой развития ребенка».

Основные **принципы** построения Программы:

- 1) полноценное проживание ребенком этапа детства, обогащение (амплификация) детского развития;

2) построение образовательной деятельности на основе индивидуальных особенностей каждого ребенка, при котором сам ребенок становится активным в выборе содержания своего образования, становится субъектом образования (далее - индивидуализация дошкольного образования);

3) содействие и сотрудничество детей и взрослых, признание ребенка полноценным участником (субъектом) образовательных отношений;

4) поддержка инициативы детей в различных видах деятельности;

5) сотрудничество с семьей;

6) приобщение детей к социокультурным нормам, традициям семьи, общества и государства;

7) формирование познавательных интересов и познавательных действий ребенка в различных видах деятельности;

8) возрастная адекватность дошкольного образования (соответствие условий, требований, методов возрасту и особенностям развития);

9) учет этнокультурной ситуации развития детей.

10) принцип непрерывности образования требует - связи всех ступеней дошкольного образования, начиная младшего дошкольного возраста до старшей и подготовительной к школе групп, формирование у дошкольника качеств, необходимых для овладения учебной деятельностью - любознательности, инициативности, самостоятельности, произвольности и др.

1.3. Значимые для разработки и реализации Программы характеристики

Новообразования дошкольного возраста

Дошкольный возраст является периодом интенсивного формирования психики на основе тех предпосылок, которые сложились в раннем детстве.

По всем линиям психического развития возникают новообразования различной степени выраженности, характеризующиеся новыми свойствами и структурными особенностями. Происходят они благодаря таким факторам как речь и общение со взрослыми и сверстниками, различным формам познания и включению в различные виды деятельности (игровые, продуктивные, бытовые).

Наряду с новообразованиями, в развитии психофизиологических функций возникают сложные социальные формы психики, такие, как личность и ее структурные элементы (характер, интересы и др.), субъекты общения, познания и деятельности и их основные компоненты — способности и склонности. Одновременно происходит дальнейшее развитие и социализация ребенка, в наибольшей степени выраженные на психофизиологическом уровне, в познавательных функциях и психомоторике. Формируются новые уровни психических функций, которым становятся присущи новые свойства, позволяющие ребенку адаптироваться к социальным условиям и требованиям жизни.

При участии взрослых, которые организуют, контролируют и оценивают поведение и деятельность ребенка, выступают в роли источника многообразной информации происходит включение ребенка в социальные формы жизнедеятельности, в процессы познания и общения, в различные виды деятельности, включая игру и начальные формы труда. Взрослые, родители, воспитатели во многом определяют своеобразие и сложность психического развития дошкольника, поскольку они включают ребенка в разные сферы жизнедеятельности, корректируя процесс его развития. Развитие психической организации дошкольника в целом на всех ее уровнях и в ее различных формах создает психологическую готовность к последующему — школьному — периоду развития.

Возрастные особенности развития детей дошкольного возраста

Возрастные особенности детей от 3 до 4 лет (вторая младшая группа)

Общение становится вне ситуативным.

Игра становится ведущим видом деятельности в дошкольном возрасте.

Главной особенностью игры является её условность: выполнение одних действий с одними предметами предполагает их отнесённость к другим действиям с другими предметами. Основным содержанием игры младших дошкольников являются действия с игрушками и предметами-заместителями.

В младшем дошкольном возрасте происходит переход к **сенсорным эталонам**. К концу младшего дошкольного возраста дети могут воспринимать до 5 и более форм предметов и до 7 и более цветов, способны дифференцировать предметы по величине, ориентироваться в

пространстве группы детского сада, а при определённой организации образовательного процесса – и в помещении всего дошкольного учреждения.

Развиваются **память и внимание**. По просьбе взрослого дети могут запомнить 3 – 4 слова и 5 – 6 названий предметов. К концу младшего дошкольного возраста они способны запомнить значительные отрывки из любимых произведений.

Продолжает развиваться **наглядно-действенное мышление**. При этом преобразования ситуаций в ряде случаев осуществляются на основе целенаправленных проб с учётом желаемого результата. **Дошкольники способны установить некоторые скрытые связи и отношения между предметами.**

В младшем дошкольном возрасте начинает развиваться **воображение**. **Взаимоотношения детей:** они скорее **играют рядом, чем активно вступают во взаимодействие**. Однако уже в этом возрасте могут наблюдаться устойчивые избирательные взаимоотношения. Конфликты между детьми возникают преимущественно по поводу игрушек. **Положение ребёнка в группе сверстников во многом определяется мнением воспитателя.**

Поведение ребёнка ещё ситуативное. Начинает развиваться самооценка, продолжает развиваться также их половая идентификация.

Дети данного возраста в 2022-2023 учебном году распределены во вторые младшие группы, а именно группа № 4 (воспитатель Хасанова Алия Тагировна) и группа № 7 (воспитатели Габдуллина Сария Раифовна и Ахтямова Альбина Гильметдиновна).

Возрастные особенности детей от 4 до 5 лет (средняя группа)

В игровой деятельности появляются ролевые взаимодействия. Происходит разделение игровых и реальных взаимодействий детей.

Дети могут рисовать основные геометрические фигуры, вырезать ножницами, наклеивать изображения на бумагу и т.д.

Формируются навыки планирования последовательности действий.

Дети способны упорядочить группы предметов по сенсорному признаку – величине, цвету; выделить такие параметры, как высота, длина и ширина.

Начинает складываться произвольное внимание.

Начинает развиваться образное мышление. Дошкольники могут строить по схеме, решать лабиринтные задачи.

Увеличивается устойчивость внимания. Ребёнку оказывается доступной сосредоточенная деятельность в течение 15 – 20 минут. Он способен удерживать в памяти при выполнении каких-либо действий несложное условие.

Речь становится предметом активности детей. Речь детей при взаимодействии друг с другом носит ситуативный характер, а при общении со взрослыми становится вне ситуативной.

В общении ребёнка и взрослого ведущим становится познавательный мотив.

Повышенная обидчивость представляет собой возрастной феномен.

Взаимоотношения со сверстниками характеризуются избирательностью, появляются постоянные партнёры по играм. В группах начинают выделяться лидеры. Появляются конкурентность, соревновательность.

Дети данного возраста распределены в средние группы, а именно группа №7 (воспитатели Максимова Надежда Семеновна и Гатина Гульнур Халимовна), группа № 3 (воспитатели Гадульшина А.Р. и Хисамиева Ф.Р.), группа № 10 (воспитатели Гарипова Л.Х. и Хайруллова Л.М..)

Возрастные особенности детей от 5 до 6 лет (старшая группа)

Дети могут **распределять роли до начала игры и строить своё поведение, придерживаясь роли**. Речь, сопровождающая реальные отношения детей, отличается от ролевой речи. Дети начинают осваивать социальные отношения и понимать подчинённость позиций в различных видах деятельности взрослых. При распределении ролей могут возникать конфликты, связанные с субординацией ролевого поведения.

Это возраст наиболее активного рисования. Рисунки приобретают сюжетный характер; по рисунку можно судить о половой принадлежности и эмоциональном состоянии изображённого человека.

Конструктивная деятельность может осуществляться на основе схемы, по замыслу и по условиям. Появляется конструирование в ходе совместной деятельности.

Продолжает совершенствоваться восприятие цвета и их оттенки, но и промежуточные цветовые оттенки; форму прямоугольников, овалов, треугольников. Воспринимают величину объектов, легко выстраивают в ряд – по возрастанию или убыванию – до 10 различных предметов.

Восприятие представляет для дошкольников известные сложности, особенно если они должны одновременно учитывать несколько различных и при этом противоположных признаков.

В старшем дошкольном возрасте продолжает развиваться образное мышление. **Продолжают совершенствоваться обобщения, что является основой словесно логического мышления.**

Воображение будет **активно развиваться лишь при условии проведения специальной работы по его активизации.**

Начинается переход от непроизвольного к произвольному вниманию.

Продолжает совершенствоваться речь, в том числе её звуковая сторона.

Развивается связная речь. Дети могут пересказывать, рассказывать по картинке, передавая не только главное, но и детали.

Достижения этого возраста характеризуются распределением ролей в игровой деятельности; структурированием игрового пространства; дальнейшим развитием изобразительной деятельности, отличающейся высокой продуктивностью; применением в конструировании обобщённого способа обследования образца; усвоением обобщённых способов изображения предметов одинаковой формы.

Восприятие в этом возрасте характеризуется анализом сложных форм объектов; развитие мышления сопровождается освоением мыслительных средств (схематизированные представления, комплексные представления, представления о цикличности изменений); развиваются умение обобщать, причинное мышление, воображение, произвольное внимание, речь, образ Я.

Дети данного возраста распределены в старшие группы, а именно группа № 2 (воспитатель Югашина Елена Сергеевна.), группа № 9 лог. (воспитатели Габдрахманова А.Т. и Шакирова А.Ф.), группа № 5 лог. (воспитатели Блаченова Г.Х. и Ахтямова А.Г.).

Возрастные особенности детей от 6 до 7 лет (подготовительная к школе группа)

Дети подготовительной к школе группы **начинают осваивать сложные взаимодействия людей.** Игровое пространство усложняется. Дети могут комментировать исполнение роли тем или иным участником игры.

Более явными становятся различия между рисунками мальчиков и девочек. Изображение человека становится ещё более детализированным и пропорциональным.

При правильном педагогическом подходе у детей формируются художественно-творческие способности в изобразительной деятельности.

Они свободно владеют обобщёнными способами анализа как изображений, так и построек; не только анализируют основные конструктивные особенности различных деталей, но и определяют их форму на основе сходства со знакомыми им объёмными предметами.

У детей продолжает развиваться восприятие, однако они не всегда могут одновременно учитывать несколько различных признаков.

Развивается образное мышление, однако воспроизведение метрических отношений затруднено. Продолжают развиваться навыки обобщения и рассуждения, но они в значительной степени ещё ограничиваются наглядными признаками ситуации.

Продолжает развиваться внимание дошкольников, оно становится произвольным.

В результате правильно организованной образовательной работы у дошкольников развиваются диалогическая и некоторые виды монологической речи.

В подготовительной к школе группе завершается дошкольный возраст. Его основные достижения связаны с освоением мира вещей как предметов человеческой культуры; освоением форм позитивного общения с людьми; развитием половой идентификации, формированием позиции школьника.

К концу дошкольного возраста ребёнок обладает высоким уровнем познавательного и личностного развития, что позволяет ему в дальнейшем успешно учиться в школе.

Дети данного возраста распределены в подготовительные к школе группы, а именно группа № 1 татарская (воспитатели Гайнутдинова Р.Р. и Хисамиева Ф.Р.), группа № 8 (воспитатели Шигапова Г.И. и Гатина Г.А.), группа № 11 (Рахимова Р.М. и Давлетшина Г.Р.), группа № 13

логопедическая (воспитатели Смелова Т.Н., Давлетшина Г.Р.), группа № 12 логопедическая (Тимриева Ф.Г. и Хайруллова Л.М.).

Психологические особенности детей с тяжелыми нарушениями речи

Отклонение от нормы у таких малышей проявляется на занятиях, в игровой, бытовой и прочей деятельности. Так, на занятиях одни из них намного быстрее своих нормально развивающихся сверстников утомляются, отвлекаются, начинают вертеться, разговаривать, то есть перестают воспринимать учебный материал. Другие, напротив, сидят тихо, спокойно, но на вопросы не отвечают или отвечают невпопад, задания не воспринимают, а иногда не могут повторить ответ товарища.

В процессе общения между собой некоторые дети обнаруживают повышенную возбудимость (они слишком подвижны, трудно управляемы), а иные, наоборот — вялость, апатию (они не проявляют интереса к играм, чтению им книжек воспитателем). Среди таких детей встречаются ребята с навязчивым чувством страха, чересчур впечатлительные, склонные к проявлению негативизма (желанию делать все наоборот), излишней агрессивности либо ранимости, обидчивости. Воспитатели постоянно сталкиваются с необходимостью искать подход к трудным и неконтактным детям. Непросто привить им нормы общения в коллективе, без которых невозможно полноценное обучение и воспитание. Психическое развитие детей с

ОНР, как правило, опережает их речевое развитие. У них отмечается критичность к собственной речевой недостаточности. Первичная патология речи, безусловно, тормозит формирование первоначально сохранных умственных способностей, однако по мере коррекции словесной речи происходит выравнивание интеллектуальных процессов.

Для детей с общим недоразвитием речи наряду с указанными выше речевыми особенностями характерна и недостаточная сформированность процессов, тесно связанных с речевой деятельностью, а именно:

- нарушены внимание и память;
- нарушены пальцевая и артикуляционная моторика;
- недостаточно сформировано словесно-логическое мышление.

Для детей с общим недоразвитием речи характерен низкий уровень развития основных свойств внимания (направленность, объем, распределение, сосредоточенность, устойчивость, концентрация и переключаемость). У некоторых из них отмечается недостаточная устойчивость внимания, ограниченные возможности его распределения. Нарушение внимания проявляется у таких детей в следующем: они не замечают неточностей в рисунках-шутках; не всегда выделяют предметы или слова по заданному признаку.

Речевое отставание отрицательно сказывается и на развитии памяти. При относительно сохранной смысловой, логической памяти у таких детей заметно снижение по сравнению с нормально говорящими сверстниками вербальная память и продуктивность запоминания.

У некоторых дошкольников отмечается низкая активность припоминания, которая сочетается с ограниченными возможностями развития познавательной деятельности.

Характерно, что нарушения внимания и памяти в большей степени затрагивают произвольную деятельность. Сосредоточение и запоминание на произвольном уровне происходит значительно лучше. Так, внимание при просмотре мультфильма не надо мобилизовывать и оно сохраняется в течение длительного времени.

Детям присуще и некоторое отставание в развитии двигательной сферы. У значительной части детей двигательная недостаточность выражается в виде плохой координации сложных движений, неуверенности в воспроизведении точно дозированных движений, снижении скорости и ловкости их выполнения. Трудности появляются при выполнении движений по словесной и особенно многоступенчатой инструкции. Дети отстают от нормально развивающихся сверстников в точном воспроизведении двигательного задания по пространственно-временным параметрам, нарушают последовательность элементов действия, опускают его составные части. К системной речевой патологии относятся нарушения речи, затрагивающие все ее стороны (звукопроизношение и фонематический слух, грамматический строй, лексику, текстовую организацию). Причинами таких отклонений в развитии являются поражения центральных отделов анализаторов, обеспечивающих деятельность речевой системы. При анализе особенностей психического развития детей с системной речевой патологией следует исходить из того, что это сложные корковые нарушения, последствия органического поражения центральной нервной системы, возникшие на ранних этапах развития и характеризующиеся преимущественно

очаговой симптоматикой поражения различных областей коры головного мозга и нейродинамическими расстройствами.

Ранние этапы онтогенеза в описываемых случаях характеризуются запаздыванием в становлении двигательной сферы ребенка, что ограничивает его знакомство с окружающим миром. Часто к моменту обследования двигательные дефекты с неврологической точки зрения оказываются сглаженными, но вызванные ими задержки развития сенсомоторной сферы проявляются достаточно отчетливо и в сочетании с локальными поражениями дают основания для постановки диагноза «умственная отсталость». Часто наблюдаются нарушения зрительного гнозиса: отклонения в восприятии цвета, формы, величины.

Особенности обучения и воспитания детей с нарушениями опорно-двигательного аппарата

Дети с нарушениями ОДА — неоднородная группа, основной характеристикой которой являются задержки формирования, недоразвитие, нарушение или утрата двигательных функций. Двигательные расстройства характеризуются нарушениями координации, темпа движений, ограничением их объема и силы, что приводит к невозможности или частичному нарушению осуществления движений.

У ребенка с нарушениями ОДА могут выявляться особенности формирования и развития психических функций.

У детей с нарушениями ОДА может быть нарушена пространственная ориентация. Это проявляется в замедленном освоении понятий, обозначающих положение предметов и частей собственного тела в пространстве, неспособности узнавать и воспроизводить геометрические фигуры, складывать из частей целое.

У детей с нарушениями ОДА часто страдает произвольность внимания, его устойчивость и переключаемость. Ребенок с трудом и на короткое время сосредоточивается на предлагаемом объекте или действии, часто отвлекается. Память может быть нарушена в системе одного анализатора (зрительного, слухового, двигательного-кинестетического). Мыслительные процессы характеризуются инертностью, низким уровнем сформированности операции обобщения.

Расстройства эмоционально-волевой сферы у одних детей могут проявляться в виде повышенной возбудимости, раздражительности, двигательной расторможенности, у других — наоборот, в виде заторможенности, вялости.

Принципы построения образовательного процесса

Построение образовательного процесса в МБДОУ соответствует структурно-функциональной модели, спроектированной на основе интеграции системного, компетентностного и дифференцированного подходов, ориентирующих педагогов на овладение воспитанниками социальными, здоровьесберегающими, коммуникативными, деятельностными, информационными компетенциями.

Организация работы с детьми с ОВЗ строится на следующих принципах:

- принцип индивидуального подхода, что предполагает всестороннее изучение воспитанников и разработку соответствующих мер педагогического воздействия с учетом выявленных особенностей (выбор форм, методов и средств обучения и воспитания с учетом индивидуальных образовательных потребностей каждого ребенка);
- принцип поддержки самостоятельной активности ребенка (индивидуализации). Важным условием успешности для этого является обеспечение условий для самостоятельной активности ребенка. Реализация этого принципа решает задачу формирования социально активной личности, которая является субъектом своего развития, а не пассивным потребителем социальных услуг;
- принцип социального взаимодействия, что предполагает создание условий для понимания и принятия друг другом всех участников образовательного процесса с целью достижения плодотворного взаимодействия на гуманистической основе. Это активное включение детей, родителей и специалистов в совместную деятельность как учебную, так и социальную для создания детско-взрослого сообщества как модели реального социума;
- принцип междисциплинарного подхода. Разнообразие индивидуальных характеристик детей требует комплексного, междисциплинарного подхода к определению и разработке методов и средств воспитания и обучения. Специалисты (воспитатель, логопед, психолог, при участии старшего воспитателя), работающие в группе, регулярно проводят диагностику детей и в процессе обсуждения составляют образовательный план действий, направленный как на конкретного ребенка, так и на группу в целом;

- принцип вариативности в организации процессов обучения и воспитания. Предполагает наличие вариативной развивающей среды, т. е. необходимых развивающих и дидактических пособий, средств обучения, безбарьерной среды, вариативной методической базы обучения и воспитания и способность педагога использовать разнообразные методы и средства работы как по общей, так и специальной педагогике;
- принцип партнерского взаимодействия с семьей. Усилия педагогов будут эффективными, только если они поддержаны родителями, понятны им и соответствуют потребностям семьи. Задача специалиста — установить доверительные партнерские отношения с родителями или близкими ребенка, внимательно относиться к запросу родителей, к тому, что, на их взгляд, важно и нужно в данный момент ребенку, договориться о совместных действиях, направленных на поддержку ребенка;
- принцип динамического развития образовательной модели детского сада. Модель детского сада может изменяться, включая новые структурные подразделения, специалистов, развивающие методы и средства.

Формы получения образования для детей с ОВЗ

Образовательные услуги детям с ОВЗ предоставляются в соответствии с индивидуальным образовательным маршрутом. Одним из условий успешности образовательного процесса является включение семьи в образовательное пространство. Предусмотрены следующие способы включения родителей: индивидуальные консультации (по запросу взрослого), мастер-классы, семинары.

В МБДОУ ребенок находится до школы.

1.3.1. Краткая информация об Организации и возрастных группах МБДОУ

Общие сведения об учреждении

Наименование дошкольного образовательного учреждения: Муниципальное бюджетное дошкольное образовательное учреждение «Детский сад № 50 комбинированного вида» Советского района г.Казани. Функционирует 13 групп, из них 4 группы логопедических.

Наполняемость Группы определяется с учетом возраста детей, их состояния здоровья, специфики Программы.

Комплектование групп (Приложение № 1 - на 01.09. текущего года)

МБДОУ находится в отдаленном от основной инфраструктуры города, молодом, развивающемся микрорайоне, что объясняет недостаток культурно-развлекательных учреждений, учреждений дополнительного образования.

Особенности детей, которые воспитываются в данной организации Индивидуальные особенности контингента детей

Сопутствующие диагнозы:

Нарушения речи, НОДА

В МБДОУ воспитываются 4 детей-инвалидов:

Сведения о семьях воспитанников

Детский сад большое внимание уделяет изучению контингента родителей на основе социальных паспортов, анкетирования.

При анализе контингента семей выявлено, что дети ДОУ воспитываются в семьях различного социального статуса, имеющие разный уровень образования. Данные сведения используются при планировании организационно-педагогической работы с родителями.

Основная деятельность МБДОУ направлена на создание доброжелательной, психологически комфортной атмосферы, в основе которой лежит определенная система взаимодействия с родителями, взаимопонимание и сотрудничество.

Выяснение потребностей родителей позволили определить направления деятельности ДОУ по удовлетворению запросов родителей:

- Подготовка к обучению в школе (развитие произвольной сферы, обучение грамоте, развитие логического мышления и т.д.) и работа по обеспечению равных стартовых возможностей для обучения детей в образовательных учреждениях, реализующих основную образовательную программу начального общего образования.

2. Планируемые результаты освоения программы

Планируемые результаты освоения программы представляют собой определение результатов освоения программы в виде целевых ориентиров, что связано со спецификой дошкольного детства (гибкость, пластичность развития ребенка, высокий разброс вариантов его развития, его непосредственность и произвольность) и не требуют от ребенка дошкольного возраста достижения конкретных образовательных результатов.

Планируемые результаты освоения Программы конкретизируют требования Стандарта к целевым ориентирам в обязательной части и части, формируемой участниками образовательных отношений, с учетом возрастных возможностей и индивидуальных различий (индивидуальных траекторий развития) детей, а также особенностей развития детей с ограниченными возможностями здоровья.

Целевые ориентиры, обозначенные в ФГОС ДО, дополнены требованиями специфики работы МБДОУ по приоритетному направлению – коррекционная работа с детьми с нарушениями речи и социально-личностное развитие детей. Программы, в части, формируемой участниками образовательной деятельности (освоение татарского языка).

2.1. Целевые ориентиры

Целевые ориентиры на этапе завершения дошкольного образования

- Ребенок проявляет инициативу и самостоятельность в разных видах деятельности — игре, общении, познавательно-исследовательской деятельности, конструировании и др.; способен выбирать себе род занятий, участников по совместной деятельности.
- Ребенок обладает установкой положительного отношения к миру, другим людям и самому себе, обладает чувством собственного достоинства; активно взаимодействует со сверстниками и взрослыми, участвует в совместных играх.
- Способен договариваться, учитывать интересы и чувства других, сопереживать неудачам и радоваться успехам других, адекватно проявляет свои чувства, в том числе чувство веры в себя, старается разрешать конфликты. Умеет выражать и отстаивать свою позицию по разным вопросам.
- Способен сотрудничать и выполнять как лидерские, так и исполнительские функции в совместной деятельности.
- Понимает, что все люди равны вне зависимости от их физических и психических особенностей.
- Проявляет эмпатию по отношению к другим людям, готовность прийти на помощь тем, кто в этом нуждается.
- Проявляет умение слышать других и стремление быть понятым другими.
- Ребенок обладает развитым воображением, которое реализуется в разных видах деятельности, и прежде всего в игре; владеет разными формами и видами игры, различает условную и реальную ситуации; умеет подчиняться разным правилам и социальным нормам. Умеет распознавать различные ситуации и адекватно их оценивать.
- Ребенок может выражать свои мысли и желания, использовать речь для выражения своих мыслей, чувств и желаний, построения речевого высказывания в ситуации общения.
- У ребенка развита крупная и мелкая моторика.
- Ребенок способен к волевым усилиям, может следовать социальным нормам поведения и правилам в разных видах деятельности, во взаимоотношениях со взрослыми и сверстниками.
- Проявляет ответственность за начатое дело.
- Ребенок проявляет любознательность, задает вопросы взрослым и сверстникам, интересуется причинно-следственными связями, пытается самостоятельно придумывать объяснения явлениям природы и поступкам людей; склонен наблюдать, экспериментировать. Обладает начальными знаниями о себе, о природном и социальном мире, в котором он живет; способен к принятию собственных решений, опираясь на свои знания и умения в различных видах деятельности.
- Открыт новому, то есть проявляет желание узнавать новое, самостоятельно добывать новые знания; положительно относится к обучению в школе.
- Имеет первичные представления о себе, семье, традиционных семейных ценностях, включая традиционные гендерные ориентации, проявляет уважение к своему и противоположному полу.
- Соблюдает элементарные общепринятые нормы, имеет первичные ценностные представления о том, «что такое хорошо и что такое плохо», стремится поступать хорошо; проявляет уважение к старшим и заботу о младших.

- Имеет начальные представления о здоровом образе жизни. Воспринимает здоровый образ жизни как ценность.

Для успешного усвоения детьми рабочей программы разрабатываются индивидуальные образовательные маршруты и определяется целенаправленно проектируемая дифференцированная образовательная деятельность.

Индивидуальный образовательный маршрут определяется образовательными потребностями, индивидуальными способностями и возможностями воспитанника (уровень готовности к освоению программы).

Индивидуальные образовательные маршруты разрабатываются для детей, не усваивающих основную образовательную программу дошкольного образования и для детей с ОВЗ.

Процедура разработки индивидуальных образовательных маршрутов: Воспитатели совместно с узкими специалистами разрабатывают индивидуальный образовательный маршрут (содержательный компонент), затем фиксируется разработанный способ его реализации (технология организации образовательного процесса детей, нуждающихся в индивидуальной образовательной траектории).

При разработке индивидуального маршрута учитываются следующие принципы:

- принцип опоры на обучаемость ребенка;
- принцип соотнесения уровня актуального развития и зоны ближайшего развития.

Соблюдение данного принципа предполагает выявление потенциальных способностей к усвоению новых знаний, как базовой характеристики, определяющей проектирование индивидуальной траектории развития ребенка;

- принцип соблюдения интересов ребенка;
- принцип тесного взаимодействия и согласованности работы "команды" специалистов, в ходе изучения ребенка (явления, ситуации);
- принцип непрерывности, когда ребенку гарантировано непрерывное сопровождение на всех этапах помощи в решении проблемы;
- принцип отказа от усредненного нормирования;
- принцип опоры на детскую субкультуру. Каждый ребенок, обогащая себя традициями, нормами и способами, выработанными детским сообществом, проживает полноценный детский опыт.

Таким образом, благодаря выстраиванию индивидуальных образовательных траекторий развития детей, не усваивающих Программу, мы обеспечиваем нашим воспитанникам равные стартовые возможности при поступлении в школу.

Условия реализации индивидуального маршрута (учебного плана) должны соответствовать условиям реализации основной образовательной программы дошкольного образования, установленным ФГОС.

Дети с особыми возможностями здоровья

- сенсорное развитие, соответствующее возрасту: освоение эталонов – образцов цвета, формы, величины, эталонов звуков; накопление обобщённых представлений о свойствах предметов (цвет, форма, величина), материалов;
- освоение предметно-практической деятельности, способствующей выявлению разнообразных свойств в предметах, а также пониманию отношений между предметами (временных, пространственных, количественных);
- освоение продуктивных видов деятельности (конструирование, лепка, аппликация, работа с природным материалом), способствующих сенсорному, умственному, речевому развитию ребёнка;
- накопление языковых представлений, развитие фонетико фонематических процессов, подготовка к обучению грамоте;
- уточнение, обогащение и систематизация словаря на основе ознакомления с предметами и явлениями окружающего мира;
- формирование диалогической и монологической форм речи, развитие навыков общения;
- развитие элементарных математических представлений и понятий, соответствующих возрасту;
- формирование соответствующих возрасту навыков игровой деятельности;

формирование адекватных эмоционально - волевых проявлений и способов общения и взаимодействия.

2.2. Ожидаемые результаты реализации программы

Уменьшение числа детей с трудной адаптацией к условиям ДОУ, динамика психического, интеллектуального развития у детей с трудностями в освоения ООП и АООП; устранение или ослабление недостатков в эмоционально-личностной и поведенческой сфере; развитие умения взаимодействовать со сверстниками, разрешать конфликты.

2.3. Система оценки результатов освоения программы

Психологическое сопровождение системы оценки результатов освоения Программы

В соответствии с ФГОС ДО, целевые ориентиры не подлежат непосредственной оценке, в том числе в виде педагогической диагностики (мониторинга), и не являются основанием для их формального сравнения с реальными достижениями детей. Они не являются основой объективной оценки соответствия установленным требованиям образовательной деятельности и подготовки детей. Освоение Программы не сопровождается проведением промежуточных аттестаций и итоговой аттестации воспитанников.

В системе оценки результатов освоения ООП в первую очередь, речь идет о постепенном смещении акцента с объективного (тестового) подхода в сторону аутентичной оценки.

В основе аутентичной оценки лежат следующие принципы.

- она строится на анализе реального поведения ребенка, а не на результате выполнения специальных заданий. Информация фиксируется посредством прямого наблюдения за поведением ребенка. Результаты наблюдения педагог получает в естественной среде (в игровых ситуациях, в ходе режимных моментов, на занятиях).

- аутентичные оценки дают взрослые, которые проводят с ребенком много времени, хорошо знают его поведение. В этом случае опыт педагога сложно переоценить. Родители могут стать партнерами педагога при поиске ответа на тот или иной вопрос.

- аутентичная оценка максимально структурирована.

Аутентичная оценка результатов освоения ООП осуществляется 2 раза в год с использованием диагностики результатов, что обеспечивает возможность оценки динамики достижений детей, сбалансированность методов, не приводит к переутомлению воспитанников и не нарушает ход образовательного процесса.

Тестовый подход используется для выявления детей, которые попадают в группу педагогического риска и используется специально обученными профессионалами (педагог-психолог, учитель-логопед, медицинские работники.)

При реализации требований ФГОС ДО, в сферу компетентности педагога-психолога попадают следующие качества ребенка - физические, интеллектуальные и личностные.

Зона компетенции педагога-психолога в диагностическом обследовании дошкольников

Психолого-педагогическая диагностика проводится квалифицированным педагогом-психологом в рамках выявления детей группы педагогического риска и психологической готовности к обучению в школе. В случае выявления трудностей освоения ООП воспитанниками МБДОУ результаты педагогической диагностики (аутентичной оценки) дополняются и уточняются результатами диагностического (психологического) обследования особенностей психического развития ребенка (в т.ч., с использованием тестового подхода).

Педагог-психолог осуществляет:

- Психологическую диагностику познавательных процессов детей
- Психологическую диагностику личностных качеств.
- Диагностику мотивационной готовности детей к обучению в школе.
- Определение сформированности предпосылок учебной деятельности

Профессиональная компетенция педагога-психолога при оценке результатов освоения ООП в МБДОУ может распространяться на следующие **параметры диагностирования дошкольников.**

Младший возраст (3-4 года):

- понимание речи;
- активная речь;
- сенсорное развитие;
- игра;
- развитие пространственных представлений;

- рисование (желание рисовать, наличие замысла, умение держать карандаш и т. д.);
- поведение (взаимоотношения со взрослыми и сверстниками).

Средний возраст (4-5 лет):

- слуховое восприятие (различение неречевых шумов);
- зрительное восприятие (узнавание черно-белых изображений);
- пространственные представления (конструирование, употребление простых предлогов);
- мелкая моторика;
- связная речь (умение выразить свою мысль);
- развитие мышления;
- анализ продуктивной деятельности — рисунок, лепка, аппликация, словотворчество и т. д.;
- игра — уровень игры, преобладающий вид общения;
- социальные навыки — общение со взрослыми и сверстниками.

Старший возраст (5-6 лет):

- слуховое внимание;
- зрительно-пространственный гнозис;
- зрительно-пространственный праксис;
- общая моторика, ловкость, выносливость, разноименные движения;
- развитие графической деятельности;
- латеральные предпочтения;
- мыслительная деятельность;
- игровая деятельность;
- анализ продуктов деятельности;
- коммуникативные навыки.

Подготовительная к школе группа (6-7 лет):

- зрительно-моторная координация;
- ритмическое чувство;
- переключение движений;
- рядограммы (последовательность времен года, дней недели);
- звуковой анализ слов;
- умение определять состав числа;
- выделение 4-го лишнего, простые аналогии;
- составление сюжетного рассказа по серии картин;
- понимание логико-грамматических конструкций;
- установление причинно-следственных связей;
- ориентировка на листе бумаги.

Данные о результатах обследования заносятся в диагностическую карту, анализ которой позволяет оценить эффективность образовательной программы и организацию образовательного процесса в целом.

Критерии результативности деятельности педагога-психолога МБДОУ

- психолого-педагогическое обеспечение **преемственности** содержания и форм организации образовательного процесса на разных возрастных этапах дошкольного детства;
- обеспечение учета специфики возрастного психофизического развития воспитанников при реализации основной общеобразовательной программы;
- достижение необходимого уровня психолого-педагогической компетентности педагогических и административных работников, родительской общественности;
- сформированность у воспитанников ценностных установок на здоровый и безопасный образ жизни при определении итоговых результатов;
- обеспечение дифференцированного и индивидуализированного обучения, в том числе реализация индивидуальных образовательных маршрутов и психологического сопровождения образовательного процесса;
- функционирование системы мониторингов возможностей и способностей воспитанников, выявления и поддержки одаренных детей, детей с особыми образовательными потребностями;
- сформированность коммуникативных навыков воспитанников;

- вариативность уровней и форм психолого-педагогического сопровождения участников образовательного процесса (профилактика, диагностика, консультирование, коррекционная, развивающая работа, просвещение, экспертиза).

3. Основные правила обеспечения конфиденциальности.

Семьи имеют право на неразглашение информации личного характера, которая становится известной персоналу детского сада в ходе реализации программы. В связи с этим следует придерживаться следующих правил:

- родители должны быть главным источником информации о самих себе и о ребенке в семье, причем педагогам следует ограничиваться сбором только той информации, которая необходима для программы воспитания данного ребенка.
- запрещается знакомить родителей с материалами, касающимися других детей.
- данные о детях и семьях открыты только для персонала детского сада и, в случае необходимости, для консультантов (в той мере, в какой этого требуют обстоятельства).
- следует заранее предупредить членов семей о том, какая информация может быть сообщена всему педагогическому коллективу и для чего это будет сделано.
- нельзя сообщать информацию лицам, не занятым в программе, без письменного разрешения семьи, за исключением случаев, когда речь идет о дурном обращении с детьми или отсутствии заботы о них.
- консультации с другими организациями и лицами возможны только с согласия семей и в указанных ими пределах
- важно записывать и хранить только ту информацию, которая существенна для реализации программы и не вызывает возражений родителей.

II. СОДЕРЖАТЕЛЬНЫЙ РАЗДЕЛ.

Содержание рабочей программы реализуется с учетом возрастных особенностей дошкольников и спецификой МБДОУ.

2.1. Основные направления деятельности педагога-психолога

Примечание: *Каждое из направлений строится с учетом возрастных возможностей детей, ведущего вида деятельности, опирается на игровые технологии и приемы.*

Психодиагностика

Цель: *получение информации об уровне психического развития детей, выявление индивидуальных особенностей и проблем участников воспитательно-образовательного процесса.*

В рамках стандарта деятельности:

- Диагностика уровня адаптации к условиям ДОУ детей (вновь поступившие) проводится в ноябре, декабре в группах №4, 7, 9. Осуществляется данное обследование методом наблюдения за детьми в режимных моментах и разных видах деятельности. По результатам диагностики заполняются протоколы наблюдений. Приложение 2
- Обследование детей второй младшей группы (3 года) для определения уровня психического развития и выстраивания индивидуальной траектории развития ребенка.
- Диагностика воспитанников старшей группы с целью определения уровня психического развития для организации и координации работы в подготовительной группе.
- Диагностика воспитанников в рамках психолого-медико-педагогического консилиума (ПМПк) ДОУ, согласно положению о ПМПк.
- Диагностика психологической готовности к обучению в школе детей подготовительной группы.

Дополнительно:

По запросам родителей, воспитателей, администрации ДОУ и личным наблюдениям психолог проводит углубленную диагностику развития ребенка, детского, педагогического, родительского коллективов с целью выявления и конкретизации проблем участников воспитательно-образовательного процесса.

Психопрофилактика

Цель: *предотвращение возможных проблем в развитии и взаимодействии участников воспитательно-образовательного процесса.*

В связи с возрастанием количества детей с пограничными и ярко выраженными проблемами в психическом развитии, перед психологической службой стоит задача в рамках психопрофилактического направления содействовать первичной профилактике и интеграции этих детей в социум.

В рамках стандарта деятельности:

Работа по адаптации субъектов образовательного процесса (детей, педагогов, родителей) к условиям новой социальной среды:

- анализ медицинских карт (карта «История развития ребенка») вновь поступающих детей для получения информации о развитии и здоровье ребенка, выявление детей группы риска, требующих повышенного внимания психолога;
- групповые и индивидуальные консультации для родителей вновь поступающих детей;
- информирование педагогов о выявленных особенностях ребенка и семьи, с целью оптимизации взаимодействия участников воспитательно-образовательного процесса.

Выявление случаев психологического неблагополучия педагогов и разработка совместно с администрацией путей устранения причин данного состояния в рабочей ситуации.

Дополнительно:

- Отслеживание динамики социально-личностного развития детей.
- Содействие благоприятному социально-психологическому климату в ДОУ.
- Профилактика профессионального выгорания у педагогического коллектива.
- Участие в экспертной оценке проектируемой предметно-развивающей среды.

Коррекционная и развивающая работа.

Цель: *создание условий для раскрытия потенциальных возможностей ребенка, коррекция отклонений психического развития.*

Коррекционная и развивающая работа планируется и проводится с учетом приоритетного направления и особенностей ДООУ, с учетом специфики детского коллектива (группы), отдельного ребенка.

В коррекционной работе педагог-психолог опирается на эталоны психического развития, описанные в детской, возрастной и педагогической психологии. В развивающей работе предусмотрена ориентация на средневозрастные нормы развития для создания таких условий, в которых ребенок сможет подняться на оптимальный для него уровень развития. Последний может быть как выше, так и ниже среднестатистического.

Объектом коррекционной и развивающей работы являются проблемы в познавательной, эмоциональной, мотивационной, волевой, поведенческой сферах, которые влияют в конечном счете на формирование у дошкольников интегративных качеств и на развитие ребенка в целом. Эта работа проводится с детьми, имеющими развитие в пределах возрастной нормы. Если выявленные отклонения выражены в значительной степени, ребенок направляется на консультацию к специалистам городской психолого-медико-педагогической комиссии на основании решения психолого-медико-педагогического консилиума МБДОУ. Дальнейшая коррекционная и развивающая работа с данными детьми строится на основе полученного заключения и рекомендаций психолого-медико-педагогической комиссии.

В рамках стандарта деятельности:

- ✓ Проведение занятий с детьми 3-4 года – Адаптационные игры
- ✓ Проведение коррекционно-развивающих занятий с детьми подготовительной группы, с целью формирования предпосылок учебной деятельности (с учетом результатов промежуточной диагностики на начало учебного года).
- ✓ Выстраивание индивидуальной траектории развития ребенка в процессе консультирования.
- ✓ Психологическое сопровождение воспитательно-образовательной работы воспитателей в группах с логопедическими нарушениями.

ПРАВИЛА ПСИХОКОРРЕКЦИОННОЙ РАБОТЫ:

1. Психолог не должен осуществлять специальные коррекционные воздействия без твердой уверенности в причинах и источниках отклонений в развитии ребенка.

2. Пространство коррекционных воздействий педагога-психолога ограничено нормой и пограничным состоянием развития ребенка при отсутствии органических и функциональных нарушений.

3. Педагог-психолог не вправе определять индивидуальный ход психического развития ребенка путем радикального коррекционного вмешательства.

4. В работе с детьми до 7 лет не рекомендуется использование гипнотических и суггестивных средств воздействия, а также методов психотерапии, неадаптированных к дошкольному возрасту.

5. К вышеперечисленным правилам добавляются требования профессиональной этики: закрытость и адаптированность информации, процедурная конфиденциальность и позиционность взаимоотношений.

6. Психокоррекционные воздействия могут быть направлены на познавательное, личностно-эмоциональное, коммуникативное, психомоторное развитие, поведенческие реакции, возрастную компетентность, произвольную регуляцию с задачами адаптации к

образовательному учреждению, готовности к школе, стабильности эмоционально-личностных состояний, структурирования мышления, активизации памяти, речи, регуляции психомоторных функций.

7. Коррекционные группы формируются в зависимости от результатов предварительного диагностического обследования, в процессе которого происходит отбор детей, нуждающихся в психокоррекции по тем или иным показателям. Состав групп (количественный и качественный) соотносится с характером и степенью нарушений в психическом развитии детей (психологическим диагнозом).

8. Коррекционные занятия могут проводиться в индивидуальной, и групповой форме. Индивидуальная форма обусловлена специфической направленностью психокоррекционных воздействий, а также наличием трудностей межличностного общения. Цикл занятий может быть закрытым (определенное количество занятий и фиксированная дата окончания) и открытым (без определения количества встреч и даты окончания).

Продолжительность коррекционного цикла зависит от многих факторов как организационного, так и содержательного характера.

Таким образом, Психокоррекционная система в условиях ДООУ представляет собой дифференцированные циклы игр, специальных и комбинированных занятий, направленных на стабилизацию и структурирование психического развития детей.

Психологическое консультирование

Цель: *оптимизация взаимодействия участников воспитательно-образовательного процесса и оказание им психологической помощи при выстраивании и реализации индивидуальной программы воспитания и развития.*

Психологическое консультирование состоит в оказании психологической помощи при решении проблем, с которыми обращаются родители, воспитатели и администрация ДООУ. Тематика проводимых консультаций обусловлена рамками профессиональной компетентности педагога-психолога ДООУ. При необходимости, педагог-психолог ориентирует консультируемого на получение психологической помощи в службах города по теме запроса.

В рамках стандарта деятельности:

- ✓ Консультирование по вопросам, связанным с оптимизацией воспитательно-образовательного процесса в ДООУ и семье в интересах ребенка.
- ✓ Консультирование по вопросам воспитания детей с особыми образовательными потребностями и детей-инвалидов.

Дополнительно:

- ✓ Психолог может инициировать групповые и индивидуальные консультации педагогов и родителей.
- ✓ Психолог может инициировать иные формы работы с персоналом учреждения с целью личностного и профессионального роста.

Психологическое просвещение

Цель: *создание условий для повышения психологической компетентности педагогов, администрации ДООУ и родителей, а именно:*

- *повышение уровня психологических знаний;*
- *включение имеющихся знаний в структуру деятельности.*

Психологическое просвещение педагогов и родителей опирается на результаты изучения конкретных особенностей данного ДООУ, с учетом традиций и местных условия, квалификации и особенностей педагогического коллектива, своеобразие детей и родителей.

В рамках стандарта деятельности:

- ✓ Проведение систематизированного психологического просвещения педагогов с форме семинаров, конференций, практикумов **по темам:**

1. Психологические особенности детей каждой возрастной группы.
2. Закономерности развития детского коллектива.
3. Особенности работы педагога с проблемными детьми.
4. Стили педагогического общения.
5. Психологические основы взаимодействия с семьей.
6. Особенности построения воспитательно-образовательного процессе с учетом гендерных различий дошкольников.

- ✓ Проведение систематизированного психологического просвещения родителей в форме родительских собраний, круглых столов и пр. с обязательным учетом в тематике возраста детей и актуальности рассматриваемых тем для родителей **по темам:**

1. Адаптация ребенка к ДООУ.
2. Кризисы 3-х лет и 6-7 лет.
3. Наиболее типичные ошибки семейного воспитания.
4. Профилактика неблагоприятного развития личности ребенка: инфантилизма, демонстративности, вербализма, ухода от деятельности и прочее.
5. Воспитание произвольности поведения и управляемости.
6. Психологическая готовность к обучению.
7. Половое воспитание и развитие.

Дополнительно:

- ✓ Создание информационных уголков по типу «Советы психолога» в каждой группе и информационного стенда в пространстве ДООУ.

2.2. Психолого-педагогическое сопровождение образовательной деятельности в соответствии с направлениями развития ребенка

Содержание Программы направлено на обеспечение развития личности, мотивации и способностей детей в различных видах деятельности и охватывает следующие структурные единицы, представляющие определенные направления развития и образования детей (далее - образовательные области):

- социально-коммуникативное развитие;
- познавательное развитие;
- речевое развитие;
- художественно-эстетическое развитие;
- физическое развитие.

Конкретное содержание указанных образовательных областей подобрано в зависимости от возрастных и индивидуальных особенностей детей, определяется целями и задачами Программы и реализуется в различных видах деятельности (общении, игре, познавательно-исследовательской деятельности - как сквозных механизмах развития ребенка):

для детей дошкольного возраста (3 года - 7 лет) - ряд видов деятельности, таких как игровая, коммуникативная (общение и взаимодействие со взрослыми и сверстниками), познавательно-исследовательская (исследования объектов окружающего мира и экспериментирования с ними), а также разные формы активности ребенка.

2.2.1. Содержание психолого-педагогической работы

Содержание психолого-педагогической работы по образовательным областям ориентировано на разностороннее развитие дошкольников с учетом их возрастных и индивидуальных особенностей. Задачи психолого-педагогической работы по формированию физических, интеллектуальных и личностных качеств детей решаются интегрированно в ходе освоения всех образовательных областей наряду с задачами, отражающими специфику каждой образовательной области, с обязательным психологическим сопровождением.

Психологическое сопровождение реализации ООП МБДОУ по освоению образовательных областей

Рабочая программа педагога-психолога обеспечивает, с учетом приоритетного направления деятельности МБДОУ и сферы компетентности педагога-психолога, реализацию пяти направлений развития детей: познавательное, речевое, социально-коммуникативное, художественно-эстетическое и физическое.

К сфере профессиональной компетентности педагога-психолога относятся следующие образовательные области:

Образовательная область «СОЦИАЛЬНО-КОММУНИКАТИВНОЕ РАЗВИТИЕ»

- усвоение норм и ценностей, принятых в обществе, включая моральные и нравственные ценности;
- развитие общения и взаимодействия ребенка со взрослыми и сверстниками;
- становление самостоятельности, целенаправленности и саморегуляции собственных действий;
- развитие социального и эмоционального интеллекта, эмоциональной отзывчивости, сопереживания, формирование готовности к совместной деятельности со сверстниками (мотивация), формирование уважительного отношения и чувства принадлежности к своей семье и к сообществу детей и взрослых в Организации; формирование позитивных установок к различным видам труда и творчества; формирование основ безопасного поведения в социуме.

Основные цели и задачи

Социализация, развитие общения, нравственное воспитание. Усвоение норм и ценностей.

Развитие общения и взаимодействия ребенка с взрослыми и сверстниками, развитие социального и эмоционального интеллекта, эмоциональной отзывчивости, сопереживания, уважительного и доброжелательного отношения к окружающим.

Уровень сформированности готовности детей к совместной деятельности, развитие умения договариваться, самостоятельно разрешать конфликты со сверстниками.

Ребенок в семье и сообществе, патриотическое воспитание. Формирование образа Я; формирование гендерной принадлежности.

Самообслуживание, самостоятельность, трудовое воспитание. Становление самостоятельности, целенаправленности и саморегуляции собственных действий.

Уровень сформированности умения ответственно относиться к порученному заданию (умение и желание доводить дело до конца, стремление сделать его хорошо).

Уровень сформированности первичных представлений о труде взрослых, его роли в обществе и жизни каждого человека.

Формирование основ безопасности. Уровень сформированности первичных представлений о безопасном поведении в социуме. Воспитание осознанного отношения к выполнению правил безопасности.

Формирование осторожного и осмотрительного отношения к потенциально опасным для человека ситуациям.

Формирование представлений о некоторых типичных опасных ситуациях и способах поведения в них.

Воспитание осознанного отношения к необходимости выполнения правил.

Образовательная область «ПОЗНАВАТЕЛЬНОЕ РАЗВИТИЕ»

Развитие интересов детей, любознательности и познавательной мотивации; формирование познавательных действий, становление сознания; развитие воображения и творческой активности; формирование первичных представлений о себе, других людях, объектах окружающего мира, о свойствах и отношениях объектов окружающего мира (форме, цвете, размере, материале, звучании, темпе, количестве, числе, части и целом, причинах и следствиях и др.).

Основные цели и задачи

Развитие познавательно-исследовательской деятельности. Развитие познавательных интересов детей, расширение опыта ориентировки в окружающем, сенсорное развитие, развитие любознательности и познавательной мотивации; формирование познавательных действий, становление сознания; развитие воображения и творческой активности; формирование первичных представлений об объектах окружающего мира, о свойствах и отношениях объектов окружающего мира (форме, цвете, размере, материале, звучании, ритме, причинах и следствиях и др.).

Развитие восприятия, внимания, памяти, наблюдательности, способности анализировать, сравнивать, выделять характерные, существенные признаки предметов и явлений окружающего мира; умения устанавливать простейшие связи между предметами и явлениями, делать простейшие обобщения.

Приобщение к социокультурным ценностям. Ознакомление с окружающим социальным миром, расширение кругозора детей, формирование целостной картины мира.

Формирование элементарных математических представлений. Формирование первичных представлений об основных свойствах и отношениях объектов окружающего мира: форме, цвете, размере, количестве, числе, части и целом, пространстве и времени.

Ознакомление с миром природы. Развитие умения устанавливать причинно-следственные связи между природными явлениями.

Образовательная область «РЕЧЕВОЕ РАЗВИТИЕ»

Речевое развитие включает владение речью как средством общения и культуры; обогащение активного словаря; развитие связной, грамматически правильной диалогической и монологической речи; развитие речевого творчества; развитие звуковой и интонационной культуры речи, фонематического слуха; понимание на слух текстов различных жанров детской литературы; формирование звуковой аналитико-синтетической активности как предпосылки обучения грамоте.

Основные цели и задачи

Развитие речи. Развитие свободного общения с взрослыми и детьми, овладение конструктивными способами и средствами взаимодействия с окружающими.

Практическое овладение воспитанниками нормами речи.

Образовательная область «ХУДОЖЕСТВЕННО-ЭСТЕТИЧЕСКОЕ РАЗВИТИЕ»

Развитие предпосылок ценностно-смыслового восприятия и понимания произведений искусства; становление эстетического отношения к окружающему миру; стимулирование сопереживания персонажам художественных произведений.

Основные цели и задачи

Формирование интереса к эстетической стороне окружающей действительности, эстетического отношения к предметам и явлениям окружающего мира, произведениям искусства.

Развитие эстетических чувств детей, художественного восприятия, образных представлений, воображения.

Удовлетворение потребности детей в самовыражении.

Приобщение к искусству. Развитие эмоциональной восприимчивости.

Изобразительная деятельность. Воспитание эмоциональной отзывчивости.

Воспитание желания и умения взаимодействовать со сверстниками при создании коллективных работ.

Конструктивно-модельная деятельность. Воспитание умения работать коллективно, договариваться.

Музыкально-художественная деятельность.

Реализация самостоятельной творческой деятельности детей; удовлетворение потребности в самовыражении.

Развитие ИГРОВОЙ ДЕЯТЕЛЬНОСТИ

Основные цели и задачи

Создание условий для развития игровой деятельности детей. Формирование развитых культурных форм игры. Развитие у детей интереса к различным видам игр. Всестороннее воспитание и гармоничное развитие детей в игре (эмоционально-нравственное, умственное, физическое, художественно-эстетическое и социально-коммуникативное).

Развитие самостоятельности, инициативы, творчества, навыков саморегуляции; формирование доброжелательного отношения к сверстникам, умения взаимодействовать, договариваться, самостоятельно разрешать конфликтные ситуации.

2.2.2. Содержание психолого-педагогического сопровождения образовательной деятельности по профессиональной коррекции нарушений развития детей

Зона компетенции педагога-психолога в организации и проведении коррекционной работы ДОО обусловлена имеющимися у детей отклонениями, приведшими к нарушению умственной работоспособности, недостаткам общей и мелкой моторики, трудностям во взаимодействии с окружающим миром, изменению способов коммуникации и средств общения, недостаточности словесного опосредствования, в частности — вербализации, искажению познания окружающего мира, бедности социального опыта, изменениями в становлении личности.

При определении коррекционной работы в интеграционном образовательном пространстве МБДОУ учитывается, что каждая категория детей с различными психическими, физическими нарушениями в развитии помимо общих закономерностей развития имеет специфические психолого-педагогические особенности, отличающие одну категорию детей от другой. Для реализации психолого-педагогического компонента коррекционной работы предусмотрено создание индивидуального образовательного маршрута, который предполагает постепенное включение таких детей в коллектив сверстников с помощью взрослого (воспитателя), чьи усилия направлены, в числе прочих, на формирование у детей с нарушениями развития умения взаимодействовать в едином детском коллективе.

Учитывая, что дети с ОВЗ могут реализовать свой потенциал лишь при условии вовремя начатого и адекватно организованного процесса воспитания и обучения, удовлетворения как общих с нормально развивающимися детьми, так и их особых образовательных потребностей, заданных характером нарушения их психического развития (Н. Н. Малофеев, О. И. Кукушкина, Е. Л. Гончарова, О. С. Никольская), педагог-психолог обеспечивает психолого-педагогическое сопровождение реализуемых специальных (коррекционных) образовательных программ для дошкольников, имеющих различные отклонения в развитии.

Психолого-педагогическое обследование является одним из компонентов комплексного подхода в изучении развития детей с ОВЗ. Его результаты рассматриваются в совокупности с другими данными о ребенке.

Изучение и выявление особенностей познавательной деятельности, установления характера нарушений, потенциальных возможностей ребенка дает возможность прогнозировать его развитие (создание индивидуального образовательного маршрута).

Основной **целью** применения психологической диагностики является определение уровня умственного развития и состояния интеллекта детей с ОВЗ. Психодиагностическое обследование ребенка с проблемами в развитии является системным и включает в себя изучение всех сторон психики (познавательная деятельность, речь, эмоционально-волевая сфера, личностное развитие). По результатам проведенных обследований проводится качественный анализ, который предполагает оценку особенностей процесса выполнения ребенком заданий и допускаемых ошибок на основе системы качественных показателей.

Качественные показатели, характеризующие эмоциональную сферу и поведение ребенка:

- особенности контакта ребенка;
- эмоциональная реакция на ситуацию обследования;
- реакция на одобрение;
- реакция на неудачи;
- эмоциональное состояние во время выполнения заданий;
- эмоциональная подвижность;
- особенности общения;
- реакция на результат.

Качественные показатели, характеризующие деятельность ребенка:

- наличие и стойкость интереса к заданию;
- понимание инструкции;
- самостоятельность выполнения задания;
- характер деятельности (целенаправленность и активность);
- темп и динамика деятельности, особенности регуляции деятельности;
- работоспособность;
- организация помощи.

Качественные показатели, характеризующие особенности познавательной сферы и моторной функции ребенка:

- особенности внимания, восприятия, памяти, мышления, речи;
- особенности моторной функции.

В комплексной оценке психического развития и потенциальных возможностей детей с комплексными нарушениями для определения содержания дальнейшего обучения проводится **педагогическое обследование**. Оно предусматривает: получение сведений о ребенке, раскрывающих знания, умения, навыки, которыми он должен обладать на определенном возрастном этапе, установление основных проблем в обучении, темпа усвоения материала, выявление особенностей образовательной деятельности дошкольников с ОВЗ. При этом используются такие методы, как непосредственная беседа с ребенком и родителями, анализ работ дошкольника (рисунков, поделок и др.), педагогическое наблюдение. Особое место отводится наблюдению за познавательной активностью ребенка, в процессе которого отмечается мотивационный аспект деятельности, свидетельствующий о личностной зрелости дошкольника.

Полученные сведения позволяют в дальнейшем целенаправленно вносить коррективы в организацию процесса воспитания и обучения детей с ОВЗ.

2.2.2.1. Основные направления коррекционной работы по освоению образовательных областей

Основная задача коррекционно-педагогической работы — создание условий для всестороннего развития ребенка с ОВЗ в целях обогащения его социального опыта и гармоничного включения в коллектив сверстников.

Работа по основным направлениям работы МБДОУ строится с учетом решения общих и коррекционных задач.

Направление «Физическое развитие»

Правильная организация режим дня в детском саду и дома, чередование различных видов деятельности и отдыха, способствующие четкой работе организма.

В коррекционной работе наряду с образовательными и оздоровительными решаются специальные коррекционные задачи:

- развивать речь посредством движения;

- формировать в процессе двигательной деятельности различных видов познавательной деятельности;
- учить ребенка управлять своей эмоциональной сферой,
- развивать морально-волевые качества личности, формирующихся в процессе специальных двигательных игр-занятий, игр, эстафет.
- формировать у ребенка осознанное отношение к своим силам в сравнении с силами здоровых сверстников;
- развивать способность к преодолению не только физических, но и психологических барьеров, препятствующих полноценной жизни;
- формировать компенсаторные навыки, умение использовать функции разных систем и органов вместо отсутствующих или нарушенных;
- развивать способность к преодолению физических нагрузок, необходимых для полноценного функционирования в обществе;
- формировать адекватную потребность быть здоровым и вести здоровый образ жизни; стремление к повышению умственной и физической работоспособности
- формировать осознание необходимости личного вклада в жизнь общества;
- формировать желание улучшать свои личностные качества.

Направление «Социально-коммуникативное развитие»

Основная цель — обеспечение оптимального вхождения детей с ограниченными возможностями в общественную жизнь.

Цель: повышение уверенности ребенка в себе, укрепление его эмоционального состояния. **Задача**—формирование знаний, умений и навыков, связанных с жизнью человека в обществе на основе проигрывания моделей поведения в той или иной ситуации, формирующих активную жизненную позицию, ориентирующих детей на самостоятельное принятие решений (формирование простейших алгоритмов поведения в наиболее типичных ситуациях):

- пользование общественным транспортом;
- правила безопасности дорожного движения;
- домашняя аптечка;
- пользование электроприборами;
- поведение в общественных местах (вокзал, магазин) и др.
- сведения о предметах или явлениях, представляющих опасность для человека (огонь, травматизм, ядовитые вещества).

Задача — подготовка детей с ограниченными возможностями к самостоятельной жизнедеятельности, освоению первоначальных представлений социального характера и включения детей с ОВЗ в систему социальных отношений

Работа осуществляется в трех направлениях:

- **в повседневной жизни** путем привлечения внимания детей друг к другу, оказания взаимопомощи, участия в коллективных мероприятиях;
- **в процессе использования специальных игр и упражнений**, направленных на развитие представлений о себе, окружающих взрослых и сверстниках;
- **в процессе обучения** сюжетно-ролевым и театрализованным играм, играм-драматизациям, в которых воссоздаются социальные отношения между участниками, позволяющие осознанно приобщаться к элементарным общепринятым нормам и правилам взаимоотношений;

В результате у ребенка формируются психические новообразования: способность к социальным формам подражания, идентификации, сравнению, предпочтению. На основе взаимодействия со сверстниками развиваются и собственные позиции, оценки, что дает возможность ребенку с ОВЗ занять определенное положение в коллективе здоровых сверстников.

Овладевая разными способами усвоения общественного опыта, дети с ОВЗ учатся действовать по подражанию, по показу, по образцу и по словесной инструкции.

Цель: Обеспечение ребенку с ОВЗ полноценного включения в общение как процесс установления и развития контактов с людьми, возникающих на основе потребности в совместной деятельности.

При проектировании работы по формированию коммуникативных умений у детей с ОВЗ учитывается, что имеющиеся у детей нарушения эмоционально-волевой сферы, интеллекта определяют разный уровень владения речью. Для каждого ребенка с нарушенным развитием

определяется особое содержание и формы работы по развитию коммуникативных навыков. Одним из важных факторов, влияющих на овладение речью, ее использование в процессе общения, является организация слухо-речевой среды в группе детского сада и в семье. В создании этой среды участвуют воспитатели, родители, другие взрослые, сверстники. Для детей с речевыми нарушениями работу по этому разделу выстраивается индивидуально.

Образовательная область «Познавательное развитие»

Задачи:

Развивать все виды восприятия: зрительное, слуховое, тактильно-двигательное, обонятельное, вкусовое.

Формировать полноценное представление о внешних свойствах предметов, их форме, цвете, величине, запахе, вкусе, положении в пространстве и времени.

Развивать мыслительные процессы: отождествление, сравнение, анализ, синтез, обобщение, классификация и абстрагирование.

Стимулировать развитие всех сторон речи (номинативной функции, фразовой речи и др.), способствовать обогащению и расширению словаря.

Развитие любознательности, воображения; расширение запаса знаний и представлений об окружающем мире.

Обучение детей умениям сопоставлять, сравнивать, устанавливать соответствие между различными множествами и элементами множеств, ориентироваться во времени и пространстве.

При планировании работы с детьми с ЗПР, интеллектуальными нарушениями объем программного материала предоставляется с учетом реальных возможностей дошкольников

Образовательная область «Развитие речи»

Задача: адаптировать тексты по лексическому и грамматическому строю с учетом уровня речевого развития (для детей с нарушениями речи, интеллектуальными нарушениями).

2.2.3. Содержание психолого-педагогической сопровождения детей с ОВЗ(нарушения опорно-двигательного аппарата)

- организуются коррекционно-развивающие занятия по коррекции нарушенных психических функций (по решению ПМПк МБДОУ);
- осуществляется работа по формированию навыков самообслуживания и гигиены у детей с двигательными нарушениями по мере необходимости;
- оказывается логопедическая помощь по коррекции речевых расстройств;
- подобрана мебель, соответствующая потребностям детей;
- предоставляется ребенку возможность передвигаться по МБДОУ тем способом, которым он может, и в доступном для него темпе;
- проводится целенаправленная работа с родителями детей с ОВЗ по обучению их доступным приемам коррекционно-развивающей работы;
- формируется толерантное отношение к детям-инвалидам у детей (и их родителей), имеющих менее сложные патологии;
- привлечение детей с ОДА к участию в совместных досуговых и спортивно-массовых мероприятиях.

При включении ребенка с двигательными нарушениями в образовательный процесс ДОО обязательным условием является организация его систематического, адекватного, непрерывного психолого-медико-педагогического сопровождения.

2.2.4. Содержание деятельности педагога-психолога в рамках психолого-медико-педагогического консилиума МБДОУ:

1. Работа с детьми.

1.1. Плановая и углубленная психолого-педагогическая диагностика (начало и конец учебного года) познавательной сферы, эмоционального благополучия ребенка.

1.2. Диагностика психологической готовности ребенка к школьному обучению.

1.3. Индивидуальная диагностическая, коррекционно-развивающая работа с детьми по запросам воспитателей, родителей.

1.4. Индивидуальное сопровождение детей в период адаптации к детскому саду.

1.5. Коррекция коммуникативной и познавательной сферы ребенка.

1.6. Составление индивидуальной траектории развития ребенка.

С педагогами.

2.1. Методическая и практическая помощь в организации и проведении открытых мероприятий (по плану ДОУ).

2.2. Повышение уровня педагогической и психологической грамотности. Просветительская работа с воспитателями, педагогами ДОУ,

2.3. Рекомендации по индивидуальной работе с детьми на основании результатов диагностики (в течение года).

2.4. Посещение занятий и их психолого-педагогический анализ (в течение года); разработка рекомендаций.

2.5. Индивидуальное консультирование по вопросам воспитания и развития детей (по запросам).

2.6. Семинары, практикумы, психологические тренинги с педагогическим коллективом.

2.7. Психолого-педагогическое сопровождение приоритетного познавательно-речевого направления и квалифицированная коррекция недостатков в физическом и психическом развитии детей с нарушениями в развитии речи и задержки психического развития детей.

3. С родителями.

3.1. Социологическое анкетирование родителей (в течение года).

3.2. Индивидуальное консультирование родителей.

3.3. Углубленная диагностика социальной ситуации семейных, детско-родительских взаимоотношений (по запросу).

3.4. Просветительская работа среди родителей.

3.5. Организация и проведение тренингов, семинаров, мастер-классов.

III. ОРГАНИЗАЦИОННЫЙ

3.1. Материально-техническое обеспечение

Материально-технические условия реализации Программы (предметно-развивающая среда, оборудование кабинета педагога-психолога, игры, игрушки и дидактический материал) соответствуют санитарно-эпидемиологическим правилам и нормативам требованиями СанПиН 2.3/2.4.3590-20 утвержден Постановлением Главного государственного санитарного врача РФ от 27.10.2020 № 32;., требованиям, определяемым в соответствии с правилами пожарной безопасности - кабинет оборудован средствами пожарной безопасности: пожарная сигнализация, средства пожаротушения (огнетушители).

Помещение кабинета педагога-психолога соответствует требованиям охраны труда, защиты от чрезвычайных ситуаций, антитеррористической безопасности, охране жизни и здоровья при организации работы с дошкольниками, педагогами, родителями воспитанников.

3.2. Обеспеченность методическими материалами и средствами обучения и воспитания *Методические материалы*

- материал для творческой деятельности детей (бумага, цветные и простые карандаши, краски, пластилин и др.);
- уголок эмоций: игра «Наши чувства и эмоции», кубик эмоций, «Азбука настроения», игра собери эмоцию, зеркало.
- наборы развивающих игр, мозаик;
- центр интеллектуального развития:

Игры на развитие мышления: шашки, развивающая игра Воскобовича «Праздничные цифры», ребусы, игра «Что сначала, что потом», игра «Что для чего», игра «Закончи предложение», игра «Логические таблицы», «Собери квадрат», «Собери круг», наборы плоских геометрических фигур.

- Игры на развитие восприятия и внимания: тематические лото, игра «Большой маленький», «Развиваем внимание», «Цветные коврики», вкладыши «Бабочки» «Транспорт», «Овощи» «Дикие животные», «Подбери одежду», разрезные картинки, дидактические игры с камешками Марблс.

- Игры на развитие общих представлений о мире: игры на изучение времени – карточки к панно «Время суток», «Который час», «Учись, играя», циферблат часов с вкладышами разных форм для изучения не только времени, но и тренировки зрительного восприятия; групповая игра «Угадай кто ты!», настольно-печатные игры, «Картинки половинки», «Большие и маленькие», «Что из чего сделано».

- Игры на развитие восприятия и внимания: тематические лото, игра «Большой маленький», «Развиваем внимание», «Цветные коврики», вкладыши «Бабочки» «Транспорт», «Овощи» «Дикие животные», «Подбери одежду», разрезные картинки,

- Игры на развитие общих представлений о мире: игры на изучение времени – карточки к панно «Время суток», «Который час», «Учись, играя», циферблат часов с вкладышами разных форм для изучения не только времени, но и тренировки зрительного восприятия; групповая игра «Угадай кто ты!», настольно-печатные игры, «Картинки половинки», «Большие и маленькие», «Что из чего сделано».

Методическое обеспечение программы

психологического просвещения

Младший возраст

<i>Родители</i>	<i>Педагоги</i>
«Как подготовить ребенка к ДОУ»	«Рекомендации по оптимизации взаимодействия с детьми»
«Как помочь ребенку в период адаптации»	«Кризис трех лет»
«Как играть с ребенком»	«Возрастные особенности детей 2-3 лет»
«Как справиться с детскими капризами»	«Речь и мышление»
«Поощрение и наказание»	«Адаптация ребенка в ДОУ»
«Если ребенок кусается и грызет ногти»	«Роль развивающих игр для детей 2-4 лет»

«Как провести с ребенком выходной день»	«Пальчиковые игры – зачем они нужны?»
«Читаем вместе»	«Безопасность на летней площадке»

Средний возраст

<i>Родители</i>	<i>Педагоги</i>
«Мальчики и девочки – два разных мира»	«Коммуникативности в общение с коллегами, детьми»
«Секреты общения с ребенком в семье»	«Методы активного слушания»
«Поощрения и наказания ребенка в семье»	«Возрастные особенности детей 4-5 лет»
«Если в семье один родитель»	«Эффективное педагогическое мышление»
«Влияние родительских установок на развитие ребенка»	«Условия сохранения психического здоровья детей в детском саду и в семье»;
«Взаимодействие с трудными детьми»	«Технологии поддержки индивидуальности и инициативы детей»;
«Роль отца в воспитание ребенка»	«Пальчиковая гимнастика как средство развития тонкой моторики дошкольников»
«Пальчиковая гимнастика как средство развития тонкой моторики дошкольников»	«Сенсорное развитие дошкольников в познавательно-практической деятельности»;

Старший возраст

<i>Родители</i>	<i>Педагоги</i>
«Социально- эмоциональное развитие детей старшего дошкольного возраста»	«Рекомендации по формированию адекватной самооценки у старших дошкольников»
«Психологические особенности детей старшего дошкольного возраста»	«Конфликты между детьми»
«Детский рисунок – ключ к внутреннему миру ребенка»	«Возрастные особенности детей 5-6 лет»
«Тревожный ребенок»	«Предметно – развивающая среда как средство, обеспечивающее свободу выбора и поддержки детской инициативы»;
«Гиперактивный ребенок»	«Развитие познавательной активности у детей дошкольного возраста»;
«Агрессивный ребенок»	«Кинезиологическая гимнастика для детей дошкольного возраста»;
«Развитие речи дошкольника 5-6 лет через чтение художественной литературы»	«Психомоторное развитие детей дошкольного возраста»
«Домашняя игротека»	«Сказки как источник творчества детей»;

Подготовительный возраст

<i>Родители</i>	<i>Педагоги</i>
«Возрастные особенности детей, подготовка их к школе»;	«Сенсорное развитие дошкольников в познавательно-практической деятельности»;
«Адаптация ребенка к школе»;	«Система работы воспитателя с детьми, имеющим отклонения в поведении»
«Мотивационная готовность детей к школе»;	«Возрастные особенности детей 6-7 лет»

«Как научить ребенка цивилизованно выражать гнев»;	«Развитие логических операций (классификация, обобщение) у детей старшего дошкольного возраста»
«Психологическая помощь ребенку, переживающему потерю родителя»;	«Развитие познавательной активности у детей дошкольного возраста»;
«Родителям будущих первоклассников о формировании учебной активности»;	«Психологическая безопасность ребенка»;
«Как противостоять детским манипуляциям»;	«Детские конфликты»
«Почему он не хочет учиться»	«Анализ готовности детей к обучению в школе. (Итоги мониторинга освоения основной образовательной программы)».

Дополнительные темы: (печатные, индивидуальные консультации с педагогами)

1. Психофизиологические особенности детей каждой возрастной группы.
3. Особенности работы педагога с проблемными детьми.
4. Стили педагогического общения.
5. Психологические основы взаимодействия с семьей.
6. Особенности построения воспитательно-образовательного процесса с учетом гендерных различий дошкольников.

Примерный перечень профилактической деятельности

Родители	Педагоги
«Что такое хорошо и что такое плохо»	Формирование у педагогов потребности в психологических знаниях, желания использовать их в интересах ребенка и собственного развития
Предупреждение осложнений в кризисные периоды развития детей (3-7 год жизни)	Формирование индивидуального подхода воспитателя в работе с социально неустойчивыми семьями
Адаптация ребенка к новым условиям.	Выработка методов рефлексии и снятия психоэмоционального напряжения у детей и коллектива
«Безопасность на летней площадке»	Индивидуальные беседы по результатам психологической диагностики в начале и конце учебного года, в течение года – беседы по поводу трудностей в развитии ребенка.
«Итоги диагностики по результатам обследования у детей уровня развития познавательных способностей»	«Психологическая готовность ребенка к школе»: итоги диагностики. Совместное обсуждение уровня психологической готовности к обучению в школе каждого ребенка.
Тренинг «Психологические проблемы детей»	Консультации по результатам психологической диагностики детей группы с нарушением речи
	Тренинг «Профилактика эмоционального выгорания педагогов»
	Тренинг «Сплочение педагогического коллектива»

Диагностический инструментарий

Диагностические методики, используемые при обследовании детей разных дошкольных возрастных групп (примерный перечень):

Параметры	Направленность	Диагностические методики
-----------	----------------	--------------------------

Развитие перцептивных действий	Восприятие	«Коробочка форм», «Вкладыши», «Пирамидка», «Мисочки», «Конструирование по образцу», «Включение в ряд», «Эталоны», «Разрезные картинки», «Перцептивное моделирование»
Овладение сенсорными эталонами.		
Сформированность пространственных отношений (сериация).		
Объединение элементов в целых образ.	Наглядно-действенное мышление	«Коробочка форм», «Мисочки»
Ориентирование в предметных действиях		«Пирамидка», «Матрешка»
Моделирование	Наглядно-образное мышление	«Рыбка»
Анализ образца.		«Разрезные картинки»
Образная форма мыслительной деятельности		«Пиктограмма»
Овладение зрительным синтезом		«Перцептивное моделирование»
Развитие ориентировочных действий.		«Рисунок человека» «Схематизация» «Недостающие детали»
Действия обобщения и классификации	Логическое мышление	«Классификация по заданному принципу»
Действия систематизации		«Свободная классификация»
Знаковая форма мыслительной деятельности		«Самое непохожее» «Систематизация» «Пиктограмма» «Исключение лишнего»
Отражение логической последовательности в речевой форме	Словесно-логическое мышление	«Дополнение фраз»
Установление причинно-следственных связей		«Последовательность картинок»
Развитие последовательного (логического) рассуждения		
Развитие связанного рассказывания	Активная речь	«Вопросы по картинкам»
Объем активного словаря		«Последовательность картинок»
Логопедические дефекты		
Сформированность игровых действий: замещение предмета; принятие и поддержание роли и т. д.	Игра в контексте мышления и воображения	«Свободная игра» Наблюдение
Образная и вербальная креативность.	Творческое воображение	«Дорисование фигур»
Беглость, гибкость, оригинальность		«Рисунок несуществующего животного» «Три желания» «Назови картинку» «Что может быть одновременно»

Овладение координацией движений.	Моторика	«Игра в мяч»
Общая двигательная активность Зрительно-моторная координация Ведущая рука (позиция)		«Повтори за мной» «Бирюльки» Наблюдение и тесты на моторику.
Преобладающий тип внимания Объем и устойчивость	Внимание	«Найди такую же» «Корректирующая проба»
Социальный статус Конфликтность Коммуникативные пред- почтения Взаимоотношения в семье Формы и средства общения	Общение	«Два дома» «Рисунок семьи» САТ «Рисунок человека» «Социометрия»
Самооценка и уровень притязаний Личностные черты и качества Эмоциональные особенности (экспрессивные и импрессивные)	Личность	«Лесенка» «Семь карточек» «эмоциональное лето» САТ «Рисунок человека» «Дополнение фраз» «Три желания»
Механическое запоминание Опосредованное Запоминание.	Память	«10 предметов» «10 слов» Пересказ, рассказ по картинкам.

Неспецифические показатели детей дошкольного возраста

Характеристика	Направленность	Диагностика
Упорядочение действий Принятие и удержание задачи Скорость выполнения действий	Организация деятельности произвольная регуляция Темп деятельности	Наблюдение «Графический диктант» «Корректирующая проба» Наблюдение
Работоспособность	Психоэнергетический тонус жизнедеятельности (стеничность)	Наблюдение
Способность к самореализации (способы)	Личная активность	Наблюдение
Предпочтение предметных задач. Предпочтение общения с взрослым, ориентация на оценку деятельности Фиксация на собственных переживаниях (рефлексивность), ориентация на одобрение	Личностная направленность	Наблюдение
Преобладание эмоционально окрашенных состояний	Эмоциональный фон	Наблюдение

Распределение диагностических методик по возрастным группам

№ п/п	Наименование методик	Возрастные группы			
		3-4	4-5	5-6	6-7
1	Коробка форм	+	+		
2	«Пирамидка» и «мисочки» (предметные действия)	+	+		
3	Разрезные картинки	+	+		
4	Конструирование по образцу	+	+		
5	Свободный рисунок	+	+		
6	Рисунок человека	+	+	+	+

7	Свободная игра	+	+	+	+
8	Дорисование фигуры	+	+	+	+
9	Повторение слов и предложений	+	+		
10	Вопросы по картинкам	+	+	+	+
11	Дополнение фраз	+	+	+	+
12	САТ	+	+	+	+
13	Повторяй за мной и игра в мяч	+	+	+	+
14	Мисочки (включение в ряд)		+	+	
15	Рыба		+	+	
16	Классификация по заданному принципу		+	+	+
17	Рисунок семьи		+	+	+
18	Два дома			+	+
19	Свободная классификация			+	+
20	Самые непохожие			+	+
21	Рассказ по картинкам			+	+
22	Пиктограмма			+	+
23	10 слов			+	+
24	Несуществующее животное			+	+
25	Три желания и шапка-невидимка			+	+
26	Лестница			+	+
27	Выбор карточки			+	+
28	Эталоны			X	+
29	Перцептивное моделирование			X	+
30	Схематизация			X	+
31	Систематизация			X	+

Примечание. Последние 4 методики (стандартизованные диагностические методики) предназначены для 6-летних детей, но в рамках проверки готовности к школе могут быть использованы и при обследовании детей конца 6-го года жизни, что обозначено X.

Методики исследования познавательной сферы

Младший возраст

1. Диагностика адаптации детей к условиям ДОУ.
2. Методика Стреблевай «Ранняя диагностика умственной отсталости»
3. Шкала Бине-Симона
4. Н.Н. Павлова, Л.Г. Руденко «Экспресс диагностика в детском саду»

Средний возраст

1. Шкала Бине-Симона, комплекс методик для диагностики познавательных процессов
2. Н.Н. Павлова, Л.Г. Руденко «Экспресс диагностика в детском саду» 3.С.Д. Забрамная «Пакет методик для обследования детей 3-5 лет»

Старший возраст

1. Н.Н. Павлова, Л.Г. Руденко «Экспресс диагностика в детском саду»
2. М. Безруких, Л. Морозова «Методика оценки уровня развития зрительно-моторного восприятия»
3. Д. Векслер «Методика исследования интеллекта»
4. Методика П. Торренса

Подготовительный возраст

1. Л.А. Ясюкова «Методика определения готовности к школе»
2. Г. Вислак «Психодиагностика готовности к школе»
3. Н.Н. Павлова, Л.Г. Руденко «Экспресс диагностика в детском саду»
4. Д. Векслер «Методика исследования интеллекта»
5. Методика П. Торренса

Методики изучения особенностей личности дошкольников

- Методика «Несуществующее животное»
- Методика «Дом-дерево-человек» (ДДЧ)
- Методика «Моя семья»
- Тест Розенцвейга

- Детский апперцептивный тест (САТ или ДАТ)
- Тест на определение уровня притязаний ребенка
- Методика родительских оценок притязаний
- Оценка творческих способностей детей (адаптированная методика Торренса)
- Опросник для определения сферы предпочтительных интересов
- Графическая методика «Кактус»
- Тест «Страхи в домике»
- Тест тревожности (Р. Теммл, М. Дорки, В. Амен)
- Социометрия
- Методика «Кинотеатр»
- Методика «Паровозик»

Типология методик психологического обследования детско-родительских отношений в семье

Предлагаемые ребенку:

- Методика рисунка семьи и ее модификации (кинетический рисунок семьи, семья животных) (Хоментаускас, 1990; Венгер, 2003; Лосева, 1986)
- Адаптированный вариант методики Рене Жиля (Гильяшева И.Н. и др., 1994; Осницкий, 1997)
- Различные варианты методики «Незавершенные предложения» (Либере А.Г., 1991)
- Модификация оценочно-самооценочной методики (РЕП) (Лидере А.Г., 1991)
- Детский ТАТ (Бурлакова, Олешкевич, 2001)
- Детский тест «Эмоциональные отношения в семье» Бене-Антони и его модификации (Лидерс А.Г., 1993)
- Диагностическая беседа «Мой круг общения» Т.Ю. Андрущенко (Андрущенко Т.Ю., 1999)

Предлагаемые родителям:

- Родительское сочинение «История жизни моего ребенка» (Карабанова О.А., Захарова Е.И., 2002)
- Опросник родительских отношений Варги-Столина – ОРО (Варга А.Я., Столин В.В., 1986)
- Опросник стиля родительского воспитывающего поведения Э.Г. Эйдемиллера – АСВ (Эйдемиллер, 1976, 1996)
- Опросник эмоциональных отношений в семье Е.И. Захаровой ОДРЭВ (Захарова Е.И., 1996)
- Опросник «Измерение родительских установок и реакций» - PARI (Нещерет, 1980; Архиреева Т.В., 2002)

Предлагаемые независимо и одновременно детям и родителям:

- Опросник для изучения взаимодействия родителей с детьми И.М. Марковской – ВРР (Марковская И.М., 1999)
- Самооценочная методика в варианте, когда, например, родители оценивают ребенка и дают оценки за ребенка, а затем обсуждают отличия в оценках родителей от самооценки, полученной от ребенка, и наоборот (Лидерс А.Г., 1991; Бурменская и др., 2002)
- Методика «Диагностика содержания общения детей с близкими взрослыми» (Т.Ю. Андрущенко и Г.М. Шашловой)

Предлагаемые диаде «ребенок-родитель»:

- Цветовой тест отношений А.М. Эткинда (Эткинд А.М., 1980)
- Методика «Модель личностной сферы» (Шмидек) (А.Г. Лиде

Методики психологической диагностики.

№	Методики	Возраст	Назначение методики	Краткое описание методики
---	----------	---------	---------------------	---------------------------

1.	«Лесенка»	с 3 – 7 лет	Методика изучает самооценку ребенка: как он оценивает свои личностные качества, свое здоровье, свою внешность, свою значимость в коллективе (группа детского сада, школьный класс), в семье.	Ребенку предлагается бланк с изображенными лестницами. Ребенку предлагают определить свое место на лестнице здоровья, красоты и т.д.
2.	Методика «Человек под дождем»	с 6 лет	Методика ориентирована на диагностику силы Эго человека, его способности преодолевать неблагоприятные ситуации, противостоять им. Она позволяет также осуществить диагностику личностных резервов и особенностей защитных механизмов. Методика	На чистом листе бумаги формата А 4, который вертикально ориентирован, испытуемому предлагается нарисовать человека, а потом, на другом таком же листе – человека под дождем.
			позволяет определить, как человек реагирует на стрессовые, неблагоприятные ситуации, что он чувствует при затруднениях.	
3.	Методика «Два дома»	3,5 – 6 лет	Цель методики – определить круг значимого общения ребенка, особенности взаимоотношений в семье, в детской группе, выявление симпатий к членам группы, выявление скрытых конфликтов, травмирующих для ребенка ситуаций.	Ребенку предлагают поселить в нарисованные на листе красный и черный домики жильцов.
4.	Методика «Домики» Ореховой О. А.	4 – 12 лет	Методика изучает личные отношения, социальные эмоции, ценностные ориентации; позволяет определить: степень дифференцированности – обобщенности эмоциональной сферы; актуальные для ребенка ценности; предпочтения определенных видов деятельности (по сути, тест является первой профессиограммой детей дошкольного возраста); варианты личностного развития с рекомендациями коррекции.	Методика включает в себя 3 задания: 1 – Раскрашивание цветовой дорожки, начиная с самого привлекательного цвета и заканчивая самым непривлекательным. 2 – Раскрашивание домиков, в которых живут человеческие чувства, где ребенку требуется подобрать каждому чувству свой цвет. 3 – Раскрашивание домиков, в каждом из которых живут различные занятия, где также требуется подобрать каждому занятию определенный цвет.

5.	Методика ДДЧ (Дом-Дерево-Человек)	с 5 лет	Методика направлена на изучение личностных особенностей ребенка, в том числе поведенческих особенностей, внутренних мотивов.	Методика включает в себя три теста, каждый из которых может использоваться отдельно, самостоятельно:
6.	Тест тревожности Тэммл, Дорки, Амен	3,5 – 7 лет	Методика используется для исследования тревожности ребенка по отношению к ряду типичных для него жизненных ситуаций общения с другими людьми. Определение степени тревожности раскрывает внутреннее отношение ребенка к определенной ситуации, дает косвенную информацию о характере взаимоотношений ребенка со сверстниками и взрослыми в семье, детском саду, школе.	Ребенку последовательно предъявляют 14 рисунков. Каждый рисунок представляет некоторую типичную для жизни ребенка ситуацию. Лицо ребенка на рисунке не прорисовано, дан лишь контур головы. Каждый рисунок снабжен двумя дополнительными рисунками детской головы с прорисованным лицом (улыбающееся и печальное лицо), по размерам точно соответствующими контуру лица на рисунке. Ребенку предлагают подобрать к каждой ситуации подходящее лицо для изображенного ребенка. Рисунки выполнены в двух вариантах: для девочек и для мальчиков.
7.	Hand-тест (тест руки)	с 5 лет	Целью применения теста является прогнозирование явного агрессивного поведения.	Ребенку (взрослому) последовательно предъявляются десять карточек с изображениями человеческой руки в различных положениях, причем последовательность и положение, в котором они даются, стандартны. При этом задается вопрос: «Что, по Вашему мнению, делает эта рука?»
8.	Рисуночный тест Сильвер (техника стимульного рисования)	с 5 лет	Арт-терапевтическая методика позволяет оценить пространственное мышление, творческие способности, эмоциональное состояние и отношение к себе и другим.	Рисуночный тест включает три субтеста: «Задание на прогнозирование», «Задание на срисовывание с натуры» и «Задание на воображение и имеет два компонента: эмоциональный и когнитивный.
9.	Тест Сонди	с 6-7 лет	Методика предназначена для изучения содержания и структуры человеческих побуждений, оценки эмоционального состояния и качеств личности,	Ребенку (взрослому) последовательно предъявляются 6 серий по 8 фотографий портретов людей. В каждой серии предлагается выбрать

			прогнозирования вероятности профессиональных предпочтений.	наиболее привлекательные, симпатичные лица и наименее привлекательные
10.	Методика «Несуществующее животное»	С 6 лет	Методика изучает личностные особенности ребенка (взрослого): уровень его активности, самооценку, уровень тревожности, наличие страхов, уверенность в своем положении, агрессивные тенденции нападающего или оборонительного характера, творческие способности и т.д.	Ребенку предлагается на белом стандартном листе бумаги (А 4) придумать и изобразить несуществующее в природе животное, а также назвать его несуществующим названием.
11.	Методика «Контурный САТ-Н»	3 – 10 лет	Методика выявляет реальное состояние ребенка (эмоциональное, аффективное, мотивационное) через его ответы. Основная цель тестирования – раскрытие отношений между ребенком и окружающими его людьми(родителями) в наиболее важных или травматичных для ребенка жизненных ситуациях. Важно то, что результаты методики не зависят от культурных различий того или иного общества и уровня социального развития ребенка.	Стимульный материал состоит из 8-ми рисунков с контурными изображениями человеческих фигур (в одном сюжете присутствует изображение животного) на однотонном бледно- зеленом фоне. Такой фон является оптимальным для восприятия рисунков при работе с детьми с какими-либо нарушениями зрительного восприятия. Рисунки пронумерованы и предъявляются в определенном порядке.
12.	Методика «Автопортрет»	с 6-7 лет	Методика направлена на изучение личностных, индивидуально- типологических особенностей ребенка(взрослого), самовосприятия (представления о себе, своей внешности), самопрезентации человека; его эмоциональной сферы, коммуникативных способностей.	Ребенку предлагается на чистом белом листе бумаги нарисовать свой портрет.
13.	Цветовой тест Люшера	с 3,5 лет	Цветовой тест Люшера используется для оценки эмоционального состояния и уровня нервно- психической устойчивости; выявления внутриличностных конфликтов и склонности к депрессивным состояниям и аффективным реакциям.	Ребенку предъявляются восемь различных по цвету карточек, и предлагается сделать выбор наиболее привлекательных цветов на момент тестирования. Набор карточек предъявляется дважды.

14.	Методика «Кактус»	с 4 лет	Методика направлена на изучение состояния эмоциональной сферы ребенка, выявление наличия агрессии, ее направленности и интенсивности.	Ребенку предлагают на листе бумаги нарисовать кактус таким, как он его представляет. Затем проводится беседа.
15.	Рисунок семьи	с 4 лет	Методика направлена на изучение особенностей восприятия ребенком внутрисемейных отношений.	Ребенку предлагают нарисовать свою семью.
16.	Тест «Эмоциональные сферы»	с 6 лет	Дает возможность быстро и достаточно объективно выяснить эмоциональное состояние человека и преобладающих в его жизни поведенческих тенденций.	Вокруг каждого из нас находится некая защитная оболочка. Кто-то называет ее энергетическим полем, кто-то — аурой, мы же назовем ее сферой. Как вы представляете себе свою сферу? Изобразите ее на листе, используя цветные карандаши, простой карандаш и стирательную резинку там, если нужно. Величина сферы, ее расположение, используемые цвета — какие захотите.
17.	Тест «Сказка»	с 3,5 лет	Наблюдение спонтанно возникающих эмоциональных явлений; В зависимости от ответов ребенка можно сделать вывод об особенностях эмоциональных переживаний (прежде всего, тревожность, агрессивность) и источниках, которые , которые вызывают данные переживания.	Процедура исследования заключается в следующем: ребенку читают сказку, а он должен придумать ее продолжение.

ПЕРЕЧЕНЬ ИСПОЛЪЗУЕМЫХ ПРОГРАММ, ТЕХНОЛОГИЙ, ПОСОБИЙ

Перечень программ, технологий, пособий	1. Забрамная С. От диагностики к развитию 2. Немов Р. Психология. Основы психологического консультирования 3. Пособие «Методика экспресс-диагностика в детском саду» Павлова Н.Н, Руденко Л.Г. 4. Пособие «Программа психокоррекционной помощи детям с повышенной тревожностью»
--	--

Примерный перечень тем для психологического консультирования:

- адаптация и дезадаптация к ДОУ
- страхи
- агрессивность
- психологическое неблагополучие
- непослушание
- кризис 3-х лет
- спонтанная двигательная активность
- тревожность

- левшество
- недостаточное развитие мелкой моторики
- низкий уровень развития познавательных процессов
- нарушения в сфере общения
- энурез
- застенчивость
- нестабильность эмоционального состояния
- гиперактивность
- отсутствие самостоятельности
- непослушание
- психологические проблемы детей с ОНР
- психологическая поддержка семьи
- роль игры в подготовке к школе
- система работы воспитателя с детьми, имеющими отклонения в поведении
- психологическая готовность к школе

Библиотека методической литературы:

1. Агафонова И. Готовимся к школе
2. Алябьева Е.А. Психогимнастика в детском саду
3. Антонова С. Движение тела - движение мысли
4. Арцишевская Работа психолога с гиперактивными детьми в детском саду.
5. Бардиер Г и др. Я хочу!
6. Венгер А. и др. Готовность детей к школе – диагностика психического развития и коррекция его неблагоприятных вариантов
7. Витцлак Г. Диагностико-коррекционная программа
8. Галанов А Психическое и физическое развитие ребенка от 3 до 5
9. А.Н. Гелюх, Н.П. Смелянская, Программа коррекционно – восстановительной и развивающей работы с гиперактивными детьми 5-10 лет
10. Гильяшева И. и др. Межличностные отношения ребенка
11. Жиль Р. Методика исследования межличностных отношений детей
12. Забрамная С. От диагностики к развитию
13. Зак А. Путешествие в сообразилию
14. Захаров А. Происхождение детских неврозов психотерапия
15. Игровые технологии как условие формирования личности ребенка
16. Катаева Л.И. Работа психолога с застенчивыми детьми
17. Куражева Н.Ю. Диагностический комплекс для детей 3-4 лет. Цветик-семицветик
18. Куражева Н.Ю Программа курса «цветик-семицветик» для детей 5-6 лет
19. Куражева Н.Ю, Козлова И.А.Приключения будущих первоклассников: психологические занятия с детьми 6-7 лет
20. Кащенко В. Педагогическая коррекция
21. Козлова С. Мой мир-программа
22. Костина Л. Игровая терапия с тревожными детьми
23. Комарова Н. Диагностика игры детей
24. Лютова К.К.,Монина Г.Б. Тренинг эффективного взаимодействия с детьми
25. Марцинковская Т. Диагностика психического развития детей
26. Минаева В. Развитие эмоций дошкольников
27. Немов Р. Основы психологического консультирования
28. Орел В. и др. Программа анималотерапии для дошкольников
29. Осипова А. А., Малашинская Л. И. Диагностика внимания
30. Останкова Ю.В. Система коррекционно-развивающих занятий по подготовке детей к школе
31. Пособие Методика экспресс-диагностики интеллектуальных способностей
32. Пособие Программа психокоррекционной помощи детям с повышенной тревожностью
33. Пособие Я иду в детский сад
34. Прохорова Г Перспективное планирование работы психолога ДОУ
35. Рогов Е. Настольная книга практического психолога в образовании
36. Розенцвейг С Фрустрационный тест рисуночных ассоциаций

37. Рузина М др. Страна пальчиковых игр
38. Руководство Шкала эмоциональной возбудимости
39. Семаго Н др. Психолого-педагогическая оценка готовности ребенка к началу школьного обучения
40. Семаго Н. др. Проблемные дети. Основы диагностической и коррекционной работы психолога
41. Семенова О.А., диагностика и коррекция детей с дефицитом внимания старшего дошкольного – младшего школьного возраста.
42. Серебрякова Н. Диагностическое обследование детей раннего младшего дошкольного возраста
43. Урунтаева Г. Диагностика психологических особенностей дошкольника (практикум)
44. Шарохина В. Коррекционно-развивающие занятия (младшая группа)
45. Шарохина В.Л. Коррекционно-развивающие занятия в старшей группе
46. Шарохина В. Коррекционно-развивающие занятия (средняя группа)

3.3. Распорядок деятельности и режим дня

Режим работы детского сада

Детский сад работает 5 дней в неделю с 07.30 до 18.00.

Режим работы педагога-психолога на 1 ставку – 36 часов в неделю с 8.30 до 15.42 ежедневно, за исключением: Вторник – с 10.42 до 18.00

Ведущей является игровой деятельностью, а решение программных задач осуществляется в разных формах совместной деятельности педагога-психолога и детей.

3.4. Возрастные образовательные нагрузки на детей в соответствии с психофизическими особенностями

Продолжительность занятий	2-я младшая группа	Средняя группа	Старшая группа	Подготовительная группа
Длительность условного часа (в мин.) не более	15	20	25	30
Максимально допустимый объем недельной образовательной нагрузки (НОД)	11	12	15	17
Общее астрономическое время непосредственно образовательной деятельности в неделю (в часах)	2 часа 45 мин	4 часа	6 часов 15 мин	8 часов 30 мин

В режиме предусмотрена совместная деятельность специалистов с ребенком, которая используется для организации индивидуальных и подгрупповых видов работы педагога-психолога.

3.5. Особенности организации развивающей предметно-пространственной среды

Развивающая предметно-пространственная среда МБДОУ отвечает принципам насыщенности, трансформируемости, полифункциональности, вариативности, доступности и безопасности.

Развивающая предметно-пространственная среда обеспечивает максимальную реализацию образовательного потенциала пространства как МБДОУ в целом, так деятельности педагога-психолога в отдельности, включая территории, прилегающие к зданию МБДОУ, материалов, оборудования и инвентаря для развития детей дошкольного возраста в соответствии с особенностями каждого возрастного этапа, охраны и укрепления их здоровья, учета особенностей и коррекции недостатков их развития.

В МБДОУ предусмотрено размещение и оборудование изолированных помещений:

– 13 групповых сегментов (приёмная, игровая, спальная и туалетная комнаты, моечная-раздаточная);

- методический кабинет
- кабинет учителя-логопеда
- музыкальный зал
- физкультурный зал
- медицинский блок (изолятор, процедурный, кабинет врача-педиатра)
- кабинет по обучению дошкольников татарскому языку

Для построения грамотной работы педагога-психолога используются все помещения МБДОУ.

Вид помещения. Функциональное использование	Оснащение
Групповые комнаты <ul style="list-style-type: none"> • Диагностико-развивающая деятельность 	<ul style="list-style-type: none"> • Детская мебель для практической деятельности • Книжный уголок • Уголок для изобразительной деятельности • Игровая мебель. Атрибуты для сюжетно-ролевых игр • Конструкторы различных видов • Головоломки, мозаики, настольно-печатные игры • Развивающие игры • Различные виды театров
Раздевальная комната <ul style="list-style-type: none"> • Информационно-просветительская работа с родителями 	<ul style="list-style-type: none"> • Наглядно-информационный уголок для родителей • Выставка детских работ
Методический кабинет <ul style="list-style-type: none"> • Проведение групповых консультаций, семинаров • Выставка дидактических и методических материалов для организации работы с детьми по различным направлениям развития 	<ul style="list-style-type: none"> • Компьютер • Библиотека педагогической и методической литературы • Библиотека периодических изданий • Материалы консультаций, семинаров, школы педагогического мастерства • Игрушки, муляжи
Музыкальный зал <ul style="list-style-type: none"> • Групповые коррекционные и развивающие занятия • Мероприятия для родителей 	<ul style="list-style-type: none"> • Пособия, игрушки, атрибуты • Различные виды театров, • Музыкальный центр • Занавесы • экран
Кабинет татарского языка <ul style="list-style-type: none"> • Подгрупповые занятия (5-6 детей) 	<ul style="list-style-type: none"> • Развивающие игры • Раздаточные и демонстративные материалы • Магнитная доска • Интерактивная доска
Игровые площадки для прогулок <ul style="list-style-type: none"> • Игровые подгрупповые занятия 	<ul style="list-style-type: none"> • Выносной материал • Малые архитектурные формы
Физкультурная площадка <ul style="list-style-type: none"> • Проведение развлечений, досугов, праздников 	<ul style="list-style-type: none"> • Площадка для двигательной активности • Спортивно-игровое оборудование
Кабинет педагога-психолога <ul style="list-style-type: none"> • Индивидуальное консультирование родителей и педагогов • Проведение индивидуальных видов работ с дошкольниками (диагностика, коррекция) • Реализация организационно-планирующей функции 	<ul style="list-style-type: none"> • Рабочая зона педагога-психолога • Библиотека специальной литературы и практических пособий • Материалы консультаций, семинаров • Уголок для консультирования • Зона коррекции • Игрушки, игровые пособия, атрибуты для коррекционно-развивающей работы

	<ul style="list-style-type: none"> • Конструкторы различных видов • Головоломки, мозаики, настольно-печатные игры • Развивающие игры • Раздаточные и демонстративные материалы
--	--

Все компоненты развивающей предметно-пространственной среды (РППС) обеспечивают возможность общения и совместной деятельности детей (в том числе детей разного возраста) и взрослых, двигательной активности детей, а также возможности для уединения, способствует реализации ООП МБДОУ, программ дополнительного образования и др., необходимые условия для работы с детьми.

Насыщенность среды соответствует возрастным возможностям детей и содержанию Программы. Образовательное пространство оснащено средствами обучения и воспитания (в том числе техническими, соответствующими материалами, в том числе расходным игровым, спортивным, оздоровительным оборудованием, инвентарем (в соответствии со спецификой ООП).

Техническое оснащение деятельности педагога-психолога:

- ноутбук – 1 комплект
- видеопроектор – переносной (в метод.кабинете)
- - магнитофон с набором дисков («Звук вечности», «Живая вода», «Свет космоса», «Игры дельфинов»), которые используются также для работы с детьми.

Игровое оборудование кабинета педагога-психолога

- игры для коррекционно-развивающей работы с детьми;
- игры на развитие психических функций - мышления, внимания, памяти, воображения
- крупные игрушки (мягкая кукла, мягкая кошка и кенгуру с кенгуренком); Домик Барби с комплектом «Семья», комплектом посуды, одежды, предметов интерьера (для семейной терапии)
- настольно-печатные игры,
- мягкие модульные игры
- дидактические материалы по сенсорике.

В МБДОУ используется полифункциональная интерактивная среда: сенсорная комната, предназначена для сенсомоторного развития. Сенсорная комната – пространственная среда, которая насыщена различного рода аудиальными, визуальными и тактильными стимуляторами. Сенсомоторное развитие активизирует коррекцию базовых чувств: зрения, слуха, обаяния, осязания – и создают условия для саморегулирования процессов возбуждения и торможения. В сенсорной комнате под руководством специалистов, так же интерактивная среда используется для релаксации.

Среда сенсорной комнаты определяется как интерактивная. Мягкая мебель спокойной цветовой гаммы, приглушенный свет, успокаивающая музыка, помогают ребенку развивать свои сенсорно-перцептивные способности, ощущать уют, комфорт, настроиться на позитивное восприятие и общение с окружающим миром.

Описание оборудования сенсорной комнаты:

- Пуфик-кресло с гранулами, служит удобной опорой для сидящего или лежащего человека, принимая форму в соответствии с изгибами его тела;
- Детская подушечка с гранулами, помогает принять удобную позу, стимулирует тактильные ощущения;
- Трапедия с гранулами, используются в качестве сидений;
- Маты, обеспечивают комфорт и безопасность в сенсорной комнате;
- Сенсорная тропа для ног, способствует развитию тактильного восприятия, координации движений и профилактики плоскостопия;
- Сухой бассейн, используется как для релаксации, так и для активных игр. Постоянный контакт всей поверхности тела с шариками дает возможность лучше почувствовать свое тело и создает массажный эффект;
- Игровое тактильное панно «Ежик», дает возможность получения разнообразных ощущений, способствуя развитию тактильной чувствительности и восприятия в целом.
- Детский уголок с пузырьковой колонной, эффективная для стимуляции зрительных и тактильных ощущений;
- Интерактивная панель «Бесконечный тоннель», способствует концентрации внимания, развития визуальных ощущений, воображения;

- Зеркальный шар с мотором и профессиональным источником света, используется в процессе проведения релаксационных занятий;
- «Млечный путь», используется для стимуляции тактильно-визуальных ощущений, формирования пространственных представлений и ориентировок;
- Зеркальное панно, развивает визуальное восприятие собственного тела;
- Панно «Кривое зеркало», усиливает стимуляцию зрительных ощущений и представлений;
- Светильник «Пламя», стимулятор визуальных ощущений;
- Музыкальный центр, для релаксации и развития слухового восприятия.

Оборудование кабинета включает:

- стол для проведения коррекционно-развивающей работы с детьми старшего возраста;
- доска, мел, ветошь;
- зеркало, стульчики: 2 шт. для детей младшего дошкольного возраста и 2 шт. – для детей старшего дошкольного возраста.
- журнальным столиком, 2 креслами, графином с водой.

3.6. Организация системы взаимодействий педагога-психолога

3.6.1. Взаимодействие педагога-психолога со специалистами ДОУ в условиях реализации ФГОС ДО

С руководителем ДОУ

1. Участвует в обсуждении актуальных направлений работы образовательного учреждения, совместно с администрацией планирует свою деятельность с целью достижения поставленных педагогическим коллективом целей и задач.
2. Уточняет запрос на психологическое сопровождение воспитательно-образовательного процесса, на формы и методы работы, которые будут эффективны для данного образовательного учреждения.
3. Осуществляет поддержку в разрешении спорных и конфликтных ситуаций в коллективе.
4. Принимает участие в расстановке кадров с учетом психологических особенностей педагогов и воспитателей.
5. Предоставляет отчетную документацию.
6. Проводит индивидуальное психологическое консультирование (по запросу).
7. Участвует в комплектовании групп с учетом индивидуальных психологических особенностей детей.
8. При необходимости рекомендует администрации направлять ребенка с особенностями развития на ГППК.
9. Обеспечивает психологическую безопасность всех участников воспитательно-образовательного процесса.
10. Оказывает экстренную психологическую помощь в нештатных и чрезвычайных ситуациях.

Со старшим воспитателем

1. Участвует в разработке основной общеобразовательной программы ДОУ в соответствии с ФГОС ДО.
2. Составляет индивидуальные образовательные маршруты (содержание психолого-педагогической работы по организации взаимодействия взрослых и детей в освоении образовательных областей).
3. Анализирует психологический компонент в организации воспитательной работы в учреждении и вносит предложения по повышению эффективного психологического сопровождения воспитательно-образовательного процесса.
4. Участвует в разработках методических и информационных материалов по психолого-педагогическим вопросам.
5. Разрабатывает программы по повышению психологической компетентности участников образовательного процесса (педагогический коллектив, родители).
6. Участвует в комплектовании кружков с учетом индивидуальных особенностей дошкольников. В рамках консультативной помощи родителям участвует в выборе дополнительного обучения и его направленности.
7. Участвует в деятельности педагогического и иных советов образовательного учреждения, психолого-педагогических консилиумов, творческих групп.
8. Вносит предложения по совершенствованию образовательного процесса в дошкольном уч-

реждении с точки зрения создания в нем психологического комфорта.

9. Выступает консультантом по вопросам создания предметно-развивающей среды.

10. Оказывает поддержку в развитии ИКТ.

11. Представляет документацию установленного образца (план работы, аналитические справки, анализ работы за год).

12. Проводит психологическое сопровождение конкурсов (профессиональных, детских, конкурсов для родителей и т.д.), организованных на базе ДОУ.

13. Участвует во внедрении и адаптации новых программ работы (ФГОС ДО, авторские программы педагогов МБДОУ, мультимедийные технологии, ИКТ-технологии).

14. Участвует в организации и проведении Дня открытых дверей.

С воспитателем

1. Содействует формированию банка развивающих игр с учетом психологических особенностей дошкольников.

2. Участвует совместно с воспитателем в организации и проведении различных праздничных мероприятий

3. Участвует в проведении мониторинга по выявлению уровня сформированности предпосылок учебной деятельности у дошкольников на основании анализа представленных воспитателю рекомендаций по образовательной траектории развития ребенка (в конце учебного года)

4. Оказывает консультативную и практическую помощь воспитателям по соответствующим направлениям их профессиональной деятельности.

5. Составляет психолого-педагогические заключения по материалам исследовательских работ и ориентирует воспитателей в проблемах личностного и социального развития воспитанников.

6. Организует и проводит консультации (индивидуальные, групповые, тематические, проблемные) по вопросам развития детей, а также практического применения психологии для решения педагогических задач, тем самым повышая их социально-психологическую компетентность.

7. Оказывает помощь воспитателям в разработке индивидуального образовательного маршрута дошкольника.

8. Проводит консультирование воспитателей по предупреждению и коррекции отклонений и нарушений в эмоциональной и когнитивной сферах у детей.

9. Осуществляет психологическое сопровождение образовательной деятельности воспитателя.

10. Осуществляет психологическое сопровождение воспитателя в процессе самообразования.

11. Оказывает психологическую профилактическую помощь воспитателям с целью предупреждения у них эмоционального выгорания.

12. Проводит обучение воспитателей навыкам бесконфликтного общения друг с другом (работа в паре).

13. Содействует повышению уровня культуры общения воспитателя с родителями.

14. Организует психопрофилактические мероприятия с целью предупреждения психоэмоционального напряжения у детей (психологические аспекты организации детского сна, питания, режима жизнедеятельности детей).

15. Участвует во внедрении здоровьесберегающих технологий (подготовка руки к письму, правильная осанка и т. д.).

16. Участвует в деятельности по формированию универсальных предпосылок учебной деятельности (активизация внимания и памяти), просвещает воспитателей по данной тематике.

С музыкальным руководителем

1. Оказывает помощь в рамках психологического сопровождения деятельности музыкального руководителя.

2. Помогает в создании эмоционального настроя, повышении внимания.

3. Участвует в подборе музыкального сопровождения для проведения релаксационных упражнений на музыкальных занятиях.

4. Проводит совместные занятия со старшими дошкольниками с целью развития творческого воображения, фантазии, психологического раскрепощения каждого ребенка.

5. Учит детей определять, анализировать и обозначать словами свои переживания, работая над их эмоциональным развитием, в ходе прослушивания различных музыкальных произведений (для комплексных занятий).

6. Оказывает консультативную помощь в разработке сценариев, праздников, программ развлечений и досуга, распределении ролей.

7. Осуществляет сопровождение на занятиях, при подготовке и проведении праздников, досуга развития памяти, внимания, координации движений.
8. Участвует в проведении музыкальной терапии.
9. Участвует в организации и проведении театрализованных представлений.
10. Обеспечивает психологическую безопасность во время проведения массовых праздничных мероприятий.

С инструктором по физической культуре

1. Участвует в составлении программы психолого-педагогического сопровождения по физическому развитию в рамках ФГОС.
2. Участвует в выполнении годовых задач детского сада по физическому развитию.
3. Формирует у детей, родителей и сотрудников детского сада осознание понятия «здоровья» и влияния образа жизни на состояние здоровья.
4. Оказывает помощь в подборе игровых упражнений с учетом возрастных и психофизиологических особенностей детей, уровня их развития и состояния здоровья.
5. Способствует развитию мелкомоторных и основных движений.
6. Формирует потребность в двигательной активности и физическом совершенствовании.
7. Способствует взаимодействию детей разных возрастов (например, при организации соревнований между возрастными группами: старшей и подготовительной).
8. Участвует в поиске новых эффективных методов и в целенаправленной деятельности по оздоровлению.
9. Систематизирует результаты диагностики для постановки дальнейших задач по физическому развитию.
10. Участвует в организации взаимодействия с лечебно-профилактическими учреждениями и центрами (при наличии договора с ними).
11. Способствует внедрению в работу здоровьесберегающих технологий.
12. Способствует формированию у детей волевых качеств (настрой на победу и т. д.).
13. Помогает адаптироваться к новым условиям (спортивные соревнования, конкурсы вне детского сада).
14. Организует психопрофилактические мероприятия с целью предупреждения психоэмоционального напряжения у детей (психопрофилактические прогулки, физкультурная терапия).

С учителем-логопедом

1. Планирует совместно с другими специалистами и организует интеграцию детей с отклонениями в развитии в группе.
2. Оказывает помощь детям в развитии их саморегуляции и самоконтроля на занятиях логопеда.
3. Участвует в обследовании детей с ОВЗ с целью выявления уровня их развития, состояния общей, мелкой артикуляционной моторики, а также особенностей познавательной деятельности, эмоциональной сферы.
4. Разрабатывает индивидуально-ориентированный маршрут психологического сопровождения ребенка и его семьи на основе полученных данных совместно с другими специалистами.
5. Участвует в проведении совместной диагностики детей с отклонениями в развитии.
6. Подбирает материал для закрепления в разных видах детской деятельности полученных логопедических знаний, а именно: работа с разрезными картинками, упражнения с дидактическими игрушками, игры со строительным материалом, сооружение простых построек по образцу и др.
7. Консультирует и направляет родителей к разным специалистам по совместному решению с логопедом.
8. Участвует в разработке сценариев праздников, программ развлечений и досуга, охраняя психику детей при введении отрицательных героев.
9. Участвует в ПМПК (организация работы, составление заключений).
10. Совместно с другими специалистами осуществляет психологическое сопровождение детей в период адаптации.
11. Участвует в интегративной образовательно-воспитательной деятельности.

3.6.2. Взаимодействие с семьями воспитанников

При анализе контингента семей выявлено, что дети МБДОУ воспитываются в семьях различного социального статуса, имеющих разный уровень образования. Эти данные учитываются при организации взаимодействия педагога-психолога с родителями воспитанников, которое

направлено на создание доброжелательной, психологически комфортной атмосферы в МБДОУ, установление взаимопонимания и создание условий для сотрудничества с родителями.

Основные формы взаимодействия с семьей

Знакомство с семьей: анкетирование, консультирование

Информирование родителей о ходе образовательного процесса: дни открытых дверей, индивидуальные и групповые консультации, родительские собрания, оформление информационных стендов, организация выставок детского творчества, создание памяток.

Совместная деятельность: привлечение родителей к участию в детской исследовательской и проектной деятельности.

Содержание направлений работы с семьей по образовательным областям

Образовательная область «Физическое развитие»

- Объяснять родителям, как образ жизни семьи воздействует на сохранение психического здоровья ребенка.
- Информировать родителей о факторах, влияющих на психическое здоровье ребенка. Помогать родителям сохранять и укреплять психическое здоровье ребенка.
- Ориентировать родителей на совместное с ребенком чтение литературы, посвященной сохранению и укреплению здоровья, просмотр соответствующих художественных и мультипликационных фильмов.
- Совместно с родителями создавать индивидуальные программы сохранения и укрепления психического здоровья детей и поддерживать семью в их реализации.

Образовательная область «Социально-коммуникативное развитие»

- Направлять внимание родителей на развитие у детей способности видеть, осознавать и избегать опасности,
- Привлекать родителей к активному отдыху с детьми, расширяющему границы жизни дошкольников и формирующему навыки безопасного поведения во время отдыха.
- Подчеркивать роль взрослого в формировании поведения ребенка. Побуждать родителей на личном примере демонстрировать детям соблюдение правил безопасного поведения на дорогах, бережное отношение к природе и т.д.
- Знакомить родителей с достижениями и трудностями общественного воспитания в детском саду.
- Показывать родителям значение матери, отца, а также дедушек и бабушек, воспитателей, детей (сверстников, младших и старших детей) в развитии взаимодействия ребенка с социумом, понимания социальных норм поведения. Подчеркивать ценность каждого ребенка для общества вне зависимости от его индивидуальных особенностей и этнической принадлежности.
- Заинтересовывать родителей в развитии игровой деятельности детей, обеспечивающей успешную социализацию, усвоение гендерного поведения.
- Помогать родителям осознавать негативные последствия деструктивного общения в семье, исключая родных для ребенка людей из контекста развития. Создавать у родителей мотивацию к сохранению семейных традиций и зарождению новых.
- Поддерживать семью в выстраивании взаимодействия ребенка с незнакомыми взрослыми и детьми в детском саду (например, на этапе освоения новой предметно-развивающей среды детского сада, группы — при поступлении в детский сад, переходе в новую группу, смене воспитателей и других ситуациях), вне его (например, входе проектной деятельности).
- Изучать особенности общения взрослых с детьми в семье. Обращать внимание родителей на возможности развития коммуникативной сферы ребенка в семье и детском саду.
- Рекомендовать родителям использовать каждую возможность для общения с ребенком, поводом для которого могут стать любые события и связанные с ними эмоциональные состояния, достижения и трудности ребенка в развитии взаимодействия с миром и др.
- Показывать родителям ценность диалогического общения с ребенком, открывающего возможность для познания окружающего мира, обмена информацией и эмоциями. Развивать у родителей навыки общения, используя коммуникативные тренинги и другие формы взаимодействия. Побуждать родителей помогать ребенку устанавливать взаимоотношения со сверстниками, младшими детьми; подсказывать, как легче решить конфликтную (спорную) ситуацию.
- Привлекать родителей к сотрудничеству, способствующему развитию свободного общения

взрослых с детьми в соответствии с познавательными потребностями дошкольников.

Образовательная область «Познавательное развитие»

- Обращать внимание родителей на возможности интеллектуального развития ребенка в семье и детском саду.
- Ориентировать родителей на развитие у ребенка потребности к познанию, общению со взрослыми и сверстниками. Обращать их внимание на ценность детских вопросов. Побуждать находить на них ответы посредством совместных с ребенком наблюдений, экспериментов, размышлений, чтения художественной и познавательной литературы, просмотра художественных, документальных видеофильмов.
- Показывать пользу прогулок и экскурсий для получения разнообразных впечатлений, вызывающих положительные эмоции и ощущения (зрительные, слуховые, тактильные и др.).
- Привлекать родителей к совместной с детьми исследовательской, проектной и продуктивной деятельности в детском саду и дома, способствующей возникновению познавательной активности.

Образовательная область «Развитие речи»

- Рекомендовать родителям произведения, определяющие круг семейного чтения в соответствии с возрастными и индивидуальными особенностями ребенка.
- Ориентировать родителей в выборе художественных и мультипликационных фильмов, направленных на развитие ребенка.
- Побуждать поддерживать детское сочинительство.

Образовательная область «Художественно-эстетическое развитие»

- Ориентировать родителей на совместное рассматривание зданий, декоративно-архитектурных элементов, привлечших внимание ребенка на прогулках и экскурсиях; показывать ценность общения по поводу увиденного и др.
- Раскрывать возможности музыки как средства благоприятного воздействия на психическое здоровье ребенка. На примере лучших образцов семейного воспитания показывать родителям влияние семейного досуга (праздников, концертов, домашнего музицирования и др.) на развитие личности ребенка, детско-родительских отношений

3.6.3. Взаимодействие детского сада с другими учреждениями

МБДОУ осуществляет совместную работу с различными организациями города:

МБДОУ осуществляет совместную работу с различными организациями города:

- **МБУ «Полилингвальная гимназия №180»** – осуществляет совместную деятельность в целях реализации системы непрерывного образования, обучения и воспитания детей;
- **Детская поликлиника № 6-** осуществляет профилактические и оздоровительные мероприятия;
- **ПМПК** – консультационная и диагностическая помощь детям с особыми образовательными потребностями

3. 7. Перспективное планирование образовательной деятельности

Программы детского сада:

«Основная образовательная программа МБДОУ «Детский сад № 50»»;__Региональная программа дошкольного образования под редакцией Р.К.Шаеховой.

Приоритеты в работе:

главной целью своей работы считаю сохранение и укрепление психического здоровья детей, их эмоционального благополучия и всестороннего развития в процессе воспитания и обучения в ДОУ.

Направление деятельности:

1. Психолого-педагогическое и методическое сопровождение реализации основных и дополнительных образовательных программ;
2. Психологическая экспертиза (оценка) комфортности и безопасности образовательной среды;
3. Психологическое консультирование субъектов образовательного процесса;
4. Коррекционно-развивающая работа с детьми;
5. Психологическая диагностика детей;
6. Психологическое просвещение субъектов образовательного процесса;
7. Психопрофилактика

Методическая тема: Использование информационно-коммуникативных технологий в развитии личностных и психических качеств ребенка дошкольного возраста.

Цель реализации плана: Повышение эффективности деятельности МБДОУ посредством гармонизации психического развития детей дошкольного возраста, обеспечения их успешной социализации, сохранения и укрепления здоровья, защиты прав детей, предупреждения отклонений в их развитии и поведении.

Для достижения этой цели педагогами-психологами учреждений образования решаются следующие **задачи:**

- изучение личности воспитанников ДОУ в целях организации индивидуального и дифференцированного подхода в процессе обучения и воспитания;
 - реализация программ преодоления особенностей развития, создание условий для получения коррекционно-развивающей поддержки всем нуждающимся дошкольникам, содействие в их социализации;
 - ранняя профилактика отклонений в развитии, поведении дошкольников;
 - содействие в приобретении педагогами и родителями психологических знаний, умений, навыков необходимых для успешного обучения, воспитания и развития;
 - оказание целенаправленного влияния на формирование благоприятного социально-психологического климата в учреждении образования.
- Индивидуальные консультации родителей, педагогов, администрации ДОУ (по запросу в течение года);

- Психолого-педагогическая работа по запросу администрации, родителей, педагогов.

Самообразование:

- участие в городских и районных методических семинарах;

- участие в педагогических и методических советах ДОО;

- обучение на авторских курсах по профилю педагогика и психология;

- изучение профессиональной литературы;

- совершенствование знаний в проведении консультирования и психологического тренинга

Задачи педагога-психолога на 2022-2023 уч. год:

1. Содействие повышению психологической компетентности педагогов ДОО в формировании личностно-ориентированной модели взаимодействия с детьми.
2. Осуществлять психологическое сопровождение детей в течении адаптационного периода.
3. Содействовать устранению или ослаблению недостатков в личностной и поведенческой сфере проблемных категорий дошкольников коррекционными средствами воздействия.
4. Развитие личностных и психических качеств ребенка дошкольного возраста.
5. Психологическая помощь родителям и педагогам в развитии толерантности у детей при обучении татарскому языку.

I. ПСИХОЛОГО-ПЕДАГОГИЧЕСКОЕ И МЕТОДИЧЕСКОЕ НАПРАВЛЕНИЕ

Программные действия	Сроки проведения	Исполнители	Предполагаемый результат
Систематизация и расширение комплекта диагностических методик (усовершенствование инструментария).	В течение года	психолог	Увеличение количества используемых методик. Освоение психологом новых психодиагностических инструментов. Возможность использования взаимозаменяемых тестов. Оперативный подбор методик под поставленные цели.
Создание и систематизация комплекта коррекционных, развивающих методик и программ.	В течение года	психолог	Формирование методической базы для коррекционно-развивающей деятельности психолога.
Посещение районных методических объединений. Участие в городских научно-практических конференциях.	По плану районного МО	психолог	Повышение профессиональной компетентности и квалификации психолога.
Разработка анкет, опросников под задачи диагностики воспитательно-образовательного процесса.	По запросу администрации/ районного МО	психолог	Формирование методической базы для диагностической деятельности психолога.
Разработка и проведение анкетирования по реализации УМК	По запросу администрации	психолог	Формирование методической базы по реализации УМК
Планирование работы на учебный год и согласование планов с администрацией детского сада.	Сентябрь, в течение года	психолог	План работы психологической службы на учебный год. Согласование работы психолога с администрацией детского сада.
Планирование, подбор диагностических мероприятий к педсоветам, плановой диагностической работы	В течение года	психолог	Методические разработки
Подбор материалов для коррекционной и просветительской работы.	В течение года	психолог	Методические разработки

II. ДИАГНОСТИЧЕСКОЕ НАПРАВЛЕНИЕ

Программные действия	Сроки проведения	Исполнители	Предполагаемый результат
Наблюдение за процессом адаптации вновь поступающих детей.	Сентябрь, Октябрь	психолог	Отчет по анализу состояния. Рекомендации воспитателям, родителям.
Диагностическое обследование детей подготовительных к школе групп с целью выявления психологической готовности к школе.	Октябрь	психолог	Отчет по анализу состояния. Рекомендации воспитателям подготовительных групп, индивидуальные рекомендации родителям по подготовке детей к школе.

Диагностика педагогов, чей стаж работы более 10 лет на предмет эмоционального выгорания	Февраль	психолог	Рекомендации воспитателям для коррекции своего эмоционального состояния
Рейтинговое исследование аттестующихся педагогов.	Октябрь, январь	психолог	Создание рейтинговой таблицы аттестующихся педагогов детского сада. Предоставление данных в аттестационную комиссию, в личные архивы педагогов; администрации детского сада.
Диагностическое обследование детей дошкольного возраста направленных на районное ПМПК для зачисления в логопедические группы.	Март, апрель	психолог	Предоставление результатов и написание заключений воспитанникам детского сада направленных на ПМПК.
Итоговое диагностическое обследование детей подготовительных групп с целью выявления психологической готовности к школе.	Апрель – май	психолог	Отчет по анализу состояния. Рекомендации воспитателям подготовительных групп, индивидуальные рекомендации родителям по подготовке детей к школе в летний период.
Диагностика различных аспектов воспитательно-образовательного процесса по запросам администрации детского сада для предоставления данных на тематических педсоветах.	По запросу администрации/в соответствии с планом детского сада	Психолог	Аналитический отчет для педагогического совета.
Проведение индивидуальной и групповой диагностической работы с воспитанниками детского сада по запросу педагогов, администрации и родителей.	По запросу педагогов, администрации.	Педагоги, психолог.	Обработка и предоставление данных, рекомендации педагогам..
Сбор психодиагностических данных, необходимых педагогам в рамках их методической и экспериментальной работы.	По запросу педагогов.	Педагоги, психолог.	Обработка и предоставление данных.

III. КОНСУЛЬТАТИВНОЕ НАПРАВЛЕНИЕ

Программные действия	Сроки проведения	Исполнители	Предполагаемый результат
Консультирование воспитателей по проблеме адаптации.	Октябрь-ноябрь	психолог	Создание комфортных психологических условий для воспитанников детского сада; выявление детей с особыми трудностями.
Индивидуальное консультирование родителей вновь поступающих детей.	Сентябрь	психолог	Рекомендации родителям: -как помочь ребенку привыкнуть к д/с; -как надо вести себя родителям при поступлении ребенка в д/с; -как нельзя вести себя родителям при поступлении ребенка в д/с. - обучение русскоязычных детей тат. языку используя УМК.

Консультации педагогов детского сада по вопросам педагогической деятельности.	По мере обращения	психолог	Рекомендации; повышение психологической компетенции педагогов.
Консультирование педагогов по вопросам профессионального и личностного роста.	По мере обращения	психолог	Повышение психологической компетенции педагогов.
Консультирование педагогов по применению ИКТ по обучению татарскому языку	По мере обращения	психолог	Повышение ИКТ компетенции педагогов
Консультация родителей воспитанников по применению ИКТ в развитии личности ребенка	По мере обращения	психолог	Повышение ИКТ компетенции родителей
Индивидуальное консультирование родителей по вопросу психологической готовности детей к школьному обучению	По мере обращения	психолог	Повышение компетентности родителей по данному вопросу.
Консультация родителей согласно недельному графику работы психолога.	По мере обращения	психолог	Повышение психологической компетенции родителей
Проведение групповых консультаций педагогов по наиболее актуальным проблемам	По мере обращения	психолог	Решение наиболее актуальных запросов в разных возрастных периодах

IV. КОРРЕКЦИОННО-РАЗВИВАЮЩЕЕ НАПРАВЛЕНИЕ

Программные действия	Сроки проведения	Исполнители	Предполагаемый результат
Проведение игровых упражнений, игр на развитие эмоционально-волевой сферы	Сентябрь-октябрь	психолог	Нормализация психологического здоровья воспитанников
Коррекционная работа с детьми/группами по индивидуальным планам (по результатам психодиагностики и запросу педагогов).	По запросам педагогов, администрации	психолог	Нормализация психологического здоровья воспитанников.
Подгрупповая развивающая работа с детьми имеющих низкий уровень развития психических процессов, низкий уровень усвоения ООП при обследовании на начало года,	В течение года	психолог	Нормализация психологического здоровья воспитанников.
- Индивидуальная коррекционно- развивающая работа с детьми имеющих низкий уровень развития ВПФ, выявленных при фронтальных диагностиках	Октябрь-апрель	психолог	Развитие ВПФ.
Проведение дидактических игр с воспитанниками, педагогами	Февраль-апрель	психолог	Разработка дидактических игр. Отчёт по проведенным играм.
Проведение индивидуальных и групповых занятий с воспитанниками в сенсорной комнате с применением лексических минимума по реализации УМК.	В течение года	психолог	Нормализация психологического здоровья воспитанников, закрепление лексических доз.
Участие в тематических мероприятиях по плану детского сада.	В течение года	психолог	Методические и дидактические разработки.

			Выступления.
--	--	--	--------------

V. ПРОСВЕЩЕНИЕ И ПРОФИЛАКТИКА

Программные действия	Сроки проведения	Исполнители	Предполагаемый результат
Выступления на родительских собраниях.	По плану детского сада	психолог	Доклады, беседы, групповые консультации.
Проведение тематических семинарских занятий с педагогами детского сада.	По плану детского сада	психолог	Повышение психологической компетенции педагогов.
Просвещение воспитателей по вопросу организации создания РППС в группе, учитывая психологические особенности детей. Рекомендации по созданию центров психологического развития.	Ноябрь	психолог	Повышение психологической компетенции педагогов.
Просвещение воспитателей по вопросу эмоционального выгорания средствами психологических упражнений с элементами релаксации	Февраль	психолог	Повышение психологической компетенции педагогов, снятие тревожности у педагогов.
Профилактика проявления агрессивного поведения к ребёнку со стороны родителей	Март	психолог	Психологическое просвещение родителей.
Выступления на педсоветах.	По плану детского сада	психолог	Доклады, аналитические отчёты.
Оформление психологического стенда для родителей.	В течение года	психолог	Психологическое просвещение родителей.
Оформление информационных стендов во всех возрастных группах, учитывая особенности развития детей, информационную потребность	В течение года	психолог	Психологическое просвещение родителей.

VI. ПСИХОЛОГИЧЕСКАЯ ЭКСПЕРТИЗА КОМФОРТНОСТИ И БЕЗОПАСНОСТИ ОБРАЗОВАТЕЛЬНОЙ СРЕДЫ

Программные действия	Сроки проведения	Исполнители	Предполагаемый результат
Психологический мониторинг и анализ эффективности использования методов и средств образовательной деятельности	В течение года	психолог	Отчет по анализу состояния. Рекомендации воспитателям, администрации.
Психологическая экспертиза программ развития МБДОУ с целью определения степени безопасности и комфортности образовательной среды	В течение года	психолог	Отчет по анализу состояния. Рекомендации администрации.
Консультирование педагогов МБДОУ при выборе образовательных технологий с учетом индивидуально-психологических особенностей и образовательных потребностей воспитанников.	В течение года	психолог	Рекомендации; повышение психологической компетенции педагогов в области безопасности образовательной среды.
Анализ деятельности психологической службы за год	Май-Июнь	психолог	Предоставление отчета администрации детского сада.

3.8.Перечень нормативно и нормативно – методических документов

- * Конвенция о правах ребенка. Принята резолюцией 44/25 Генеральной Ассамблеи от 20 ноября 1989 года — ООН 1990;
- * Федеральный закон от 29 декабря 2012 г. № 273-ФЗ;
- * Федеральный закон 24 июля 1998 г. № 124-ФЗ «Об основных гарантиях прав ребенка в Российской Федерации»;
- * Распоряжение Правительства Российской Федерации от 4 сентября 2014 г. № 1726-р о Концепции дополнительного образования детей;
- * Распоряжение Правительства Российской Федерации от 29 мая 2015 г. № 996-р о Стратегии развития воспитания до 2025 г.;
- * Федеральный закон от 31 июля 2020 г. № 304-ФЗ “О внесении изменений в Федеральный закон «Об образовании в Российской Федерации» по вопросам воспитания обучающихся”;
- * Постановление главного санитарного врача Российской Федерации от 28.09.2020 № 28 «Об утверждении санитарных правил СП 2.4.3648-20 «Санитарно- эпидемиологические требования к организациям воспитания и обучения, отдыха и оздоровления детей и молодежи»;
- * Постановление главного санитарного врача Российской Федерации от 27.10.2020г. № 32 «Об утверждении санитарно-эпидемиологических правил и норм 2.3/2.4.3590-20 «Санитарно-эпидемиологические требования к организации общественного питания населения»;
- * Постановление главного санитарного врача Российской Федерации от 28.01.2021 г. № 2 «Об утверждении санитарных правил и норм Сан Пин 1.2.3685-21 «Гигиенические нормативы и требования к обеспечению безопасности и (или) безвредности для человека факторов среды обитания»
- * Приказ Министерства образования и науки Российской Федерации от 17 октября 2013г. № 1155 «Об утверждении федерального государственного образовательного стандарта дошкольного образования» (зарегистрирован Минюстом России 14 ноября 2013г., регистрационный № 30384);
- * Приказ Минздравсоцразвития России от 26 августа 2010 г. № 761н (ред. от 31.05.2011) «Об утверждении Единого квалификационного справочника должностей руководителей, специалистов и служащих, раздел «Квалификационные характеристики должностей работников образования» (Зарегистрирован в Минюсте России 6 октября 2010 г. № 18638) ;
- * Письмо Минобрнауки России «Комментарии к ФГОС ДО» от 28 февраля 2014 г. № 08-249 // Вестник образования.— 2014. – Апрель. – № 7;
- * Письмо Минобрнауки России от 31 июля 2014 г. № 08-1002 «О направлении методических рекомендаций» (Методические рекомендации по реализации полномочий субъектов Российской Федерации по финансовому обеспечению реализации прав граждан на получение общедоступного и бесплатного дошкольного образования);
- * Приказ Министерства просвещения РФ от 15 мая 2020 г. № 236 "Об утверждении Порядка приема на обучение по образовательным Программам дошкольного образования";
- * Письмо МО РФ от 27.03.2000г. № 27/901-6 «О психолого-медико-педагогическом консилиуме (ПМПк) образовательного учреждения;
- * Закон РТ № 16 от 03.03.2012 г. «О государственных языках РТ и других языках в РТ»;
- * Приказ Министерства образования и науки Республики Татарстан №463 от 29.06.2001 «О мерах по улучшению изучению родного, татарского, русского языков в ДОУ»;
- * Устав МБДОУ «Детский сад №50»;
- * Программа развития МБДОУ «Детский сад №50».

3.9.Перечень литературных источников

№	Разделы	Авторы	Издательство, год
1	Волшебство происходит вовремя или как использовать сказку в детском саду и в семье	Вачков И.В.; Соловьева Н.С.	Казань: РОКС, 2015. – 256 с.
2	Воспитываем ребенка или себя	Иевлева С.В.	М.: Лабиринт Пресс, 2009. – 256 с.
3	Готовимся к школе. 60 занятий по психологическому развитию дошкольников. Методическое пособие.	Локалова Н.П.; Локалова Д.П.	М.: Генезис, 2019. – 152 с.
4	Диагностика в детском саду. Методическое пособие.	Баландина Л.А. Гаврилова В.Г.	Ростов н/Д: «Феникс», 2004. – 288 с.
5	Диагностика психических состояний детей дошкольного возраста	Велиева С.В.	СПб.: Речь, 2007.- 240 с.
6	Ещё раз о гиперактивности.... Книга для родителей. И не только....	Монина Г.Б. Лютова – Робертс Е.К.	Казань: НОУ ДПО «ЦСГО», 2018. – 140 с.
7	Игротерапия общения	Панфилова М.А.	М.: «Изд-во ГНОМ и Д», 2005. – 160 с.
8	Игры в которые играют.... Мастерство манипуляций	Игорь Зорин	СПб.: Питер, 2013. – 176с.
9	Игры и задания по развитию внимания.	Трясорукова Т.П.	Ростов н /Д: Феникс, 2016. – 108 с.
10	Как воспитать детей без наказания	Кэтрин Кволс	М.: Изд-во «Академия», 2009. – 272 с
11	Как помочь ребенку преодолеть проблемы с общением. Давай дружить	Луговская А. Шевнина О.	М.: Эксмо, 2006. – 208 с.
12	Картотеки подвижных игр, упражнений, физкультминуток, пальчиковой гимнастики	Нищева Н.В.	СПб.: «Детство-Пресс», 2016.-80 с.
13	Коррекционно – педагогическая помощь детям дошкольного возраста	Екжанова Е.А. Стребелева Е.А.	СПб.: КАРО, 2008.- 336 с.
14	Коррекция тревожности и гиперактивности в детском возрасте	Пасечник Л.В..	М.: ТЦ «Сфера», 2007. – 112 с.
15	Медико – психолого – педагогическая служба ДОУ	Каралашвили Е.А.	М.: ТЦ «Сфера», 2007. – 128 с.
16	Метод замещенного онтогенеза. Сборник нейропсихологических программ. Таланты детского мозга (I)	Семенович А. В.	Казань: НОУ ДПО «Центр социального – гуманитарного образования», 2016 -184с
17	Метод замещенного онтогенеза. Сборник нейропсихологических программ. Эффективное общение (II)	Семенович А. В.	Казань: НОУ ДПО «ЦСГО», 2016 -144с
18	Метод замещенного онтогенеза. Сборник нейропсихологических программ. Познавательная активность (III)	Семенович А. В.	Казань: НОУ ДПО «ЦСГО», 2016 -144с

19	Метод замещенного онтогенеза. Сборник нейропсихологических программ. Речевая компетентность (IV)	Семенович А. В.	Казань: НОУ ДПО «ЦСГО», 2016 -132с
20	Нейропсихологическая диагностика и коррекция в детском возрасте	Белоусова М.В.; Меркулова В.А.	Казань: НОУ ДПО «ЦСГО», 2018 -72с.
21	Общая психокоррекция	Осипова А.А.	М.: ТЦ «Сфера», 2001. – 509 с.
22	Особенности формирования двигательных навыков у детей в норме и патологии: диагностика и коррекция	Белоусова М.В.; Меркулова В.А.	Казань: НОУ ДПО «ЦСГО», 2018. – 76 с.
23	Педагогика взаимодействия. Занятия с родителями.	Москалюк О.В.; Погонцева Л.В.	Волгоград: Учитель, 2011. – 123 с.
24	Практикум по возрастной психологии	Головей Л.А.; Рыбалко Е.Ф.	М.: Просвещение, 1988. – 336 с.
25	Предупреждение и разрешение конфликтов у дошкольников	Зенгендзе В.Я.	М.: Айрис-пресс, 2005 - 112 с.
26	Проблемы маленького ребенка	Монина Г. Б.; Лютова Е. К.	СПб.: Речь, 2002.- 192 с
27	Проблемы маленького ребенка	Монина Г. Б.; Лютова Е. К.	СПб.: Речь, 2007.- 136 с.
28	Программа игротерапии для дошкольников «Небесное путешествие»	Малахова А.Н.	СПб.: Речь, 2008.-90 с
29	Программа психологической коррекции у детей дошкольного возраста с ЗПР	Высотина Т.Н.; Демьянчук Л.Н.	СПб.: Изд-во РГПУ им. А.Г. Герцена, 2014 – 70 с.
30	Программа психолого-педагогических занятий для дошкольников 3 - 4 лет «Цветик - Семицветик»	Куражева Н.Ю.	СПб.: М.: Речь, 2019. – 160 с.
31	Программа психолого-педагогических занятий для дошкольников 5-6 лет «Цветик - Семицветик	Куражева Н.Ю.	СПб.: М.: Речь, 2019. – 160 с.
32	Программа психолого-педагогических занятий для дошкольников 6 - 7 лет «Цветик - Семицветик»	Куражева Н.Ю.	СПб.: М.: Речь, 2019. – 208 с.
33	Программа развивающих занятий для детей 2-4 лет «Успешный малыш»	Растоскуева М.В.; Баканова Ю.А.	Ростов н /Д: Феникс, 2015. – 106 с.
34	Программа развития управляющих функций мозга	Белоусова М.В.; Гаврикова И.Ю.	Казань: НОУ ДПО «ЦСГО», 2018 -240с.
35	Проективная диагностика в сказкотерапии	Зинкевич-Евстигнеева Т.Д.; Тихонова Е.Д.	СПб.: Речь, 2003.- 208 с.
36	Профилактика детской агрессивности	Михайлина М.Ю.	Волгоград: Учитель, 2011. – 123 с.
37	Психодиагностика и коррекция детей с отклонениями в поведении	Шилова Т.А.	М.: Айрис-пресс, 2004 - 144 с.
38	Психологическая помощь дошкольнику	Яковлева Н. Г.	М.: ТЦ «Сфера», 2002. – 112 с.
39	Психологические игры и тренинги в детском саду	Чернецкая Л.В.	Ростов н/Д: «Феникс», 2004. – 128 с.

40	Психологические рекомендации и методы развивающей и коррекционной работы с дошкольниками.	Ермолаева М.В.	М.: Изд-во «Институт практической психологии», 1998.-176 с
41	Психологические тесты	Кареллина А.А.	М.: Владос, 2003.- 312 с.
42	Психология (диагностика -3 том)	Немов Р. С	М.: Владос, 2001.- 640 с.
43	Психология (общие основы -1 том)	Немов Р. С	М.: Владос, 2001.- 688 с.
44	Психолого – педагогическая готовность ребенка к школе	Нижегородская Н.В. Шадриков В.Д,	М.: Владос, 2001.- 256 с.
45	Работа с родителями (практические рекомендации)	Шитова Н.В.	Волгоград: Учитель, 2012. – 169 с.
46	Развитие внимания и эмоционально – волевой сферы детей 4-6 лет	Веприцкая Ю.Е.	Волгоград: Учитель, 2011. – 123 с.
47	Развитие одаренных детей: Программа, планирование, конспекты.	Алексеева Н.В.; Андреев С.Е.; Видова Н.Г.	Волгоград: Учитель, 2014. – 182 с.
48	Развитие символических способностей	Иван Д. Ивич	Казань: ЦСГО, РОКС, редакционно – издательский центр «Школа», 2016. 388 с.
49	Развитие эмоциональной отзывчивости старших дошкольников	Андреев Т.А. Алекинова О.В.	СПб.:ООО «Изд-во «Детство - ПРЕСС», 2014.- 96 с
50	Ребенок идет в школу	Архипова И.А.	М.: Лабиринт Пресс, 2009. – 208 с.
51	Социальная психология девиантного поведения	Клейберг Ю.А.	М.: ТЦ «Сфера», 2004. – 192 с.
52	Сюжетно – ролевые игры для детей дошкольного возраста	Краснощекова Н.В.	Ростов н/Д: «Феникс», 2006. – 251 с.
53	Терапевтические сказки в коррекционной работе с детьми.	Хухлаева О.В.; Хухлаев О.Е.	М.: Редкая птица, 2019. – 152 с.
54	Тропинка к своему Я. Как сохранить психологическое здоровье дошкольников.	Хухлаева О.В.; Хухлаев О.Е.; Первушина И.М.	М.: Генезис, 2019. – 176 с.
55	Учебное пособие «Психология»	Венгер Л.А. Мухина В.С.	М.: Просвещение, 1988. – 336 с.

Комплектование групп на 2022-2023 уч.год

Комплектование групп на 2022-2023 учебный год 13 групп с 3 до 7 лет, с общей численностью 331 детей

№	Наименование группы	Возраст детей	Кол-во детей
1	Вторая младшая 1(гр.№4)	3-4	28
2	Вторая младшая 2(гр.№6)	3-4	28
3	Подготовительная 1 тат (гр.№1)	6-7	24
4	Подготовительная 2 (гр.№8)	6-7	26
5	Подготовительная 3 (гр.№11)	6-7	26
6	Подготовительная 5 лог (гр.№13)	6-7	20
7	Средне-старшая (гр.№3)	4-6	30
8	Средняя 1 тат (гр.№7)	4-5	28
9	Средняя 2 (гр.№10)	4-5	29
10	Старшая 1 (гр.№2)	5-6	27
11	Старшая 2 лог (гр.№5)	5-6	16
12	Старшая Злогопед (гр.№9)	5-6	26
13	Подготов 4 гр №12 (логопед)	6-7	23

Диагностика уровня адаптированности ребенка к дошкольному учреждению.

Группа № __-, 2022-2023 уч.год.

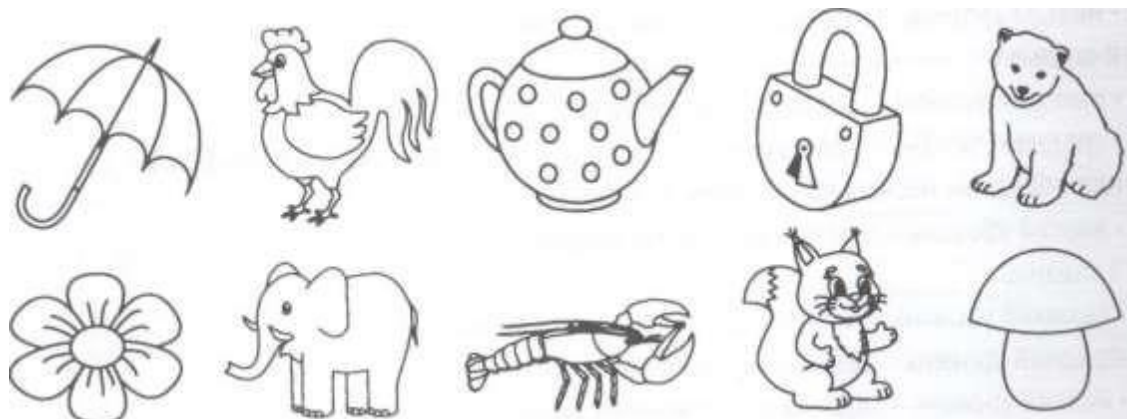
Воспитатели:																	Результат
№	Фамилия, имя ребенка	Психологические критерии адаптированности ребенка к ДОУ															
		Общий эмоциональный фон поведения			Познавательная и игровая деятельность			Взаимоотношения со взрослыми			Взаимоотношения с детьми			Реакция на изменение привычной ситуации			
		3	2	1	3	2	1	3	2	1	3	2	1	3	2	1	
		Баллы	положительный	неустойчивый	отрицательный	активен	активен при поддержке взрослого	пассивен, реакция протеста	инициативен	принимает инициативу взрослого	уход от взаимоотнош., реакция протеста	инициативен	вступает в контакт при поддержке взрослого	пассивен, реакция протеста	приятен	тревожность	
1																	
2																	
3																	
4																	
5																	
6																	
7																	
8																	
9																	
10																	
11																	
12																	
13																	
14																	
15																	
16																	
17																	
18																	
19																	
20																	
21																	
22																	
23																	
24																	
25																	
26																	
27																	

Диагностика психического развития детей старшей группы

Фамилия, имя ребенка _____

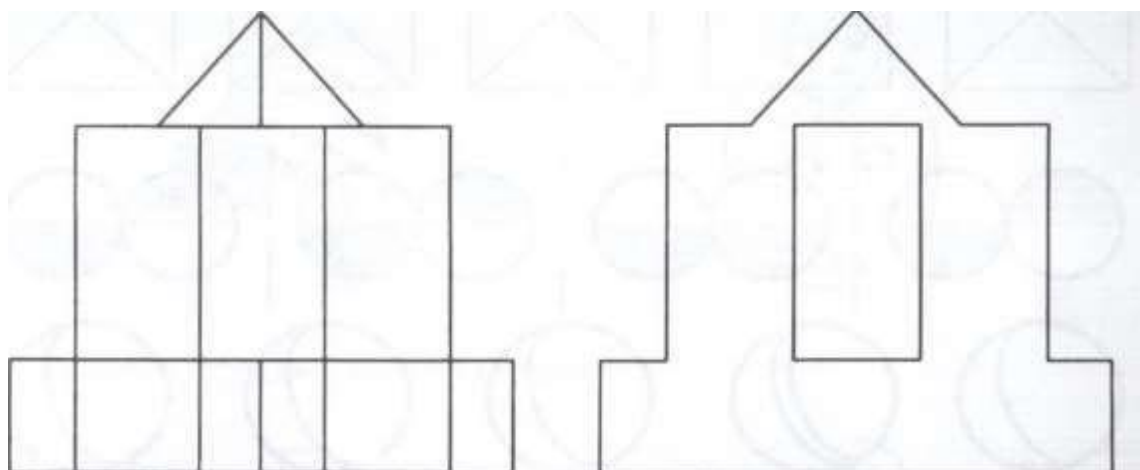
1. «Запомни и подчеркни 5 названных предметов».

Диагностика слуховой памяти



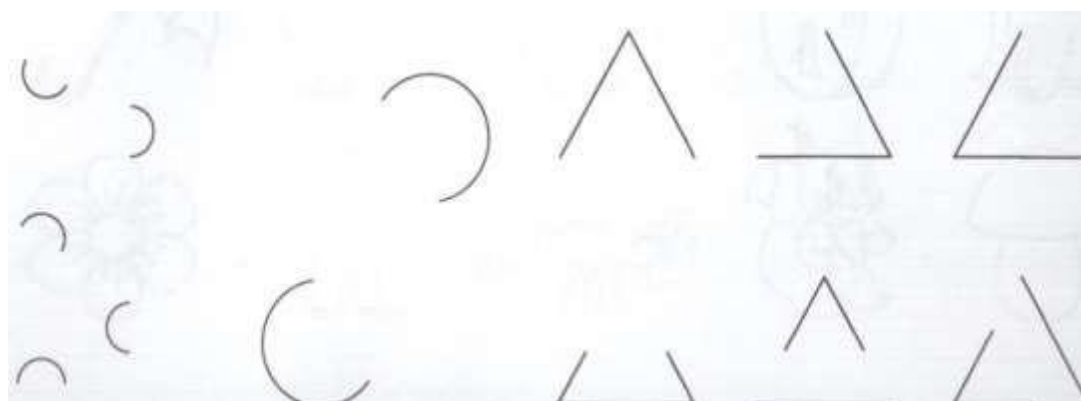
2. «Построй домик».

Диагностика умения сосредоточиваться, распределять внимание, развивать сенсорное восприятие.



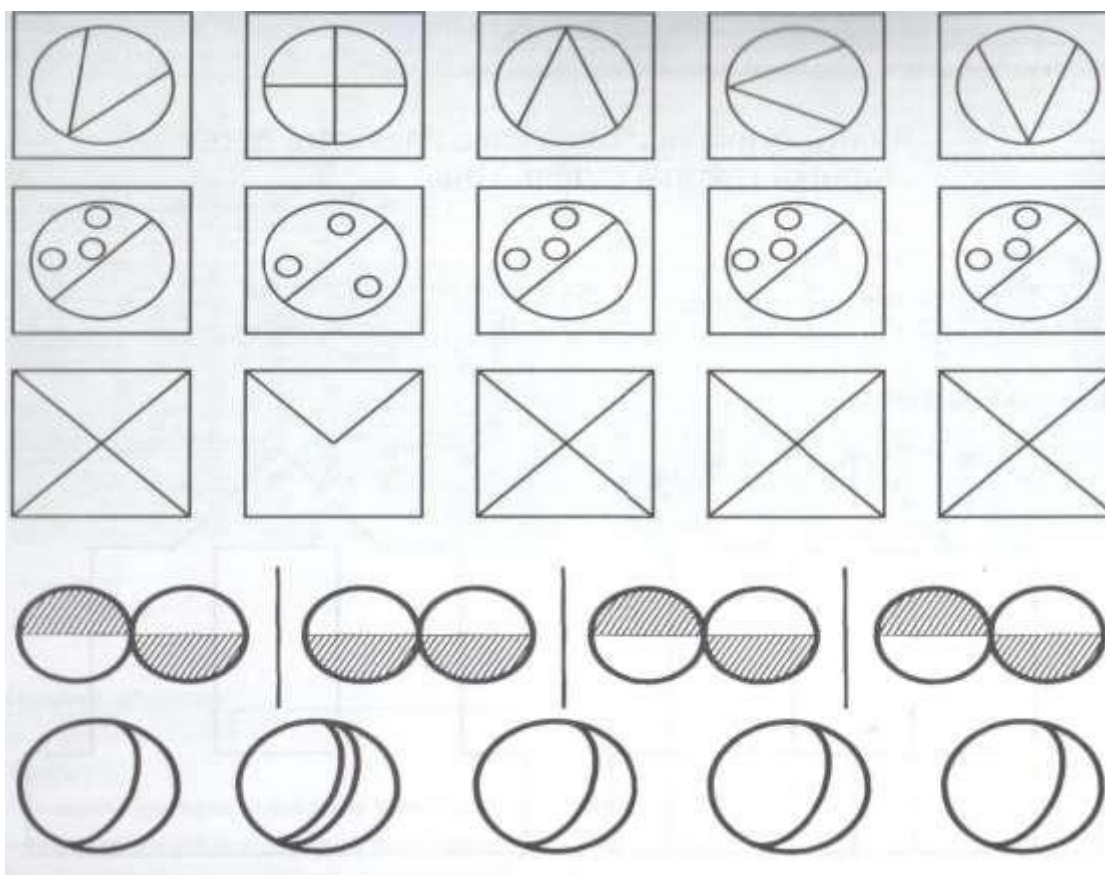
3. «Дорисуй фигуру».

Диагностика уровня развития саморегуляции, восприятия

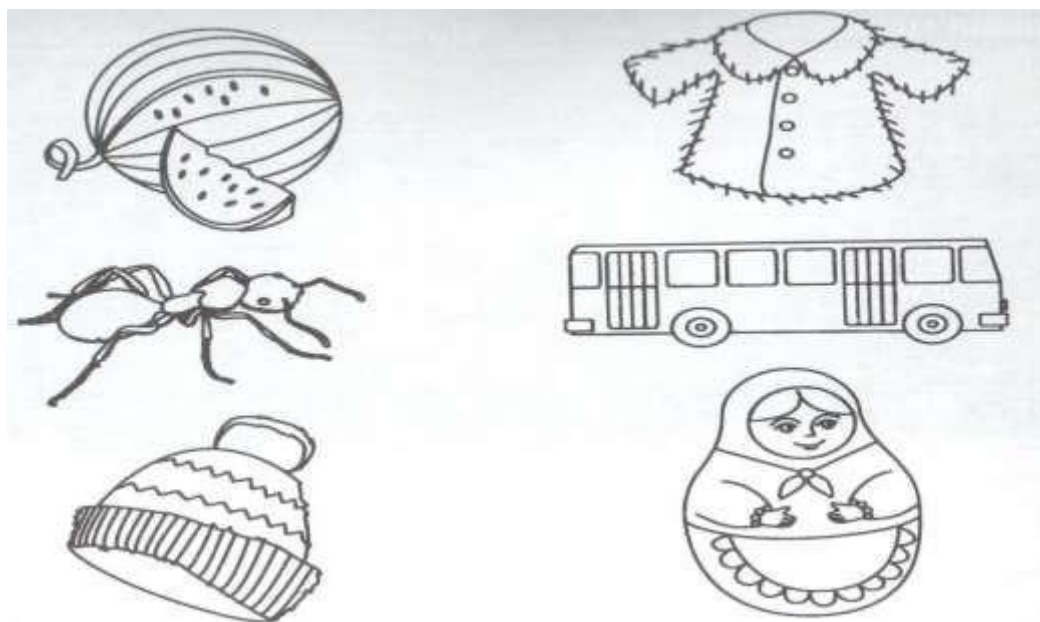


4. «Зачеркни лишнее».

Диагностика сформированности мышления.



5. «Соедини картинки, которые начинаются на одни и те же звуки». Диагностика умения сосредоточиваться, уровня словесно – логического мышления.




Диагностическая карта
Средняя группа

Дата _____ Группа _____

Фамилия Имя ребенка _____ Возраст _____

Вопросы для беседы

1. Как тебя зовут? _____
2. С кем ты живешь? _____
3. Как зовут маму? _____
4. Как зовут папу? _____

Субтесты	Протокол				Оценка	Примечание
1.Коробка форм (восприятие)						
2. Покажи и назови (общ. осведомленность)						
3. Матрешка (мышление)	Из 6-ти					
4.Разрезные картинки (восприятие и мышление)	Из 4-х					
5. 8 предмет (память)						
6. Лабиринты (внимание)	1. 2.					
7. Найди такую же Картинку (внимание)	1. 2.					
8. Найди домик для картинки (мышление)	посуда	овощи	фрукты	одежда		
9. На что это похоже? (воображение)	1.					
	2.					
	3.					
	Сумма баллов					

Рекомендации _____